

Make
Lupča
great
again!

Vysoké učení technické v Brně
Fakulta architektury
Předdiplovní modulový ateliér M1
Zimný semester 2022/2023

Autor preddiplomového projektu: Bc. Lucia Likavčanová
Vedúci preddiplomového projektu: Ing. arch. Jan Mléčka, Ph.D.

Na úvod by som chcela poďakovať Janu Mléčkovi za pomoc pri hľadaní správneho smeru, mojim rodičom za konzultácie cez telefón a najviac môjmu dedovi Jozefovi Likavčanovi za neustály prísun informácií, podporu a zdieľané nadšenie.

Make Ľupča great again!

Rozprávanie o (ne)obyčajnom mieste

Obsah

Vítajte Strana 7

Kapitola 1 Strana 11
Známa neznáma:
Partizánska Ľupča

- 1.1. Na okraji
- 1.2. (Sú)časť mesta zvaná krajina
- 1.3. Cúvanie vpred
- 1.4. Život

Kapitola 2 Strana 37
Historický kontext:
Nemecká Ľupča

- 2.1. Ľubkia
- 2.2. Založenie
- 2.3. Prvé stredoveké mesto Liptova
- 2.4. Čo pán hľadá, všetko máme!
- 2.5. Zemepanské mestečko
- 2.6. Chrámy - drámy
- 2.7. Národný Slowanský Djwadlo
- 2.8. SNP
- 2.9. Nemecká, Partizánska, Liptovská???

Kapitola 3 Strana 57
Analýza:
Včera & Dnes

- 3.1. Radnica
- 3.2. Obchod
- 3.3. Spoločenský dom
- 3.4. Humná

Dovidenia Strana 71

Bibliografia Strana 75

Obrazové zdroje Strana 79



Vitajte

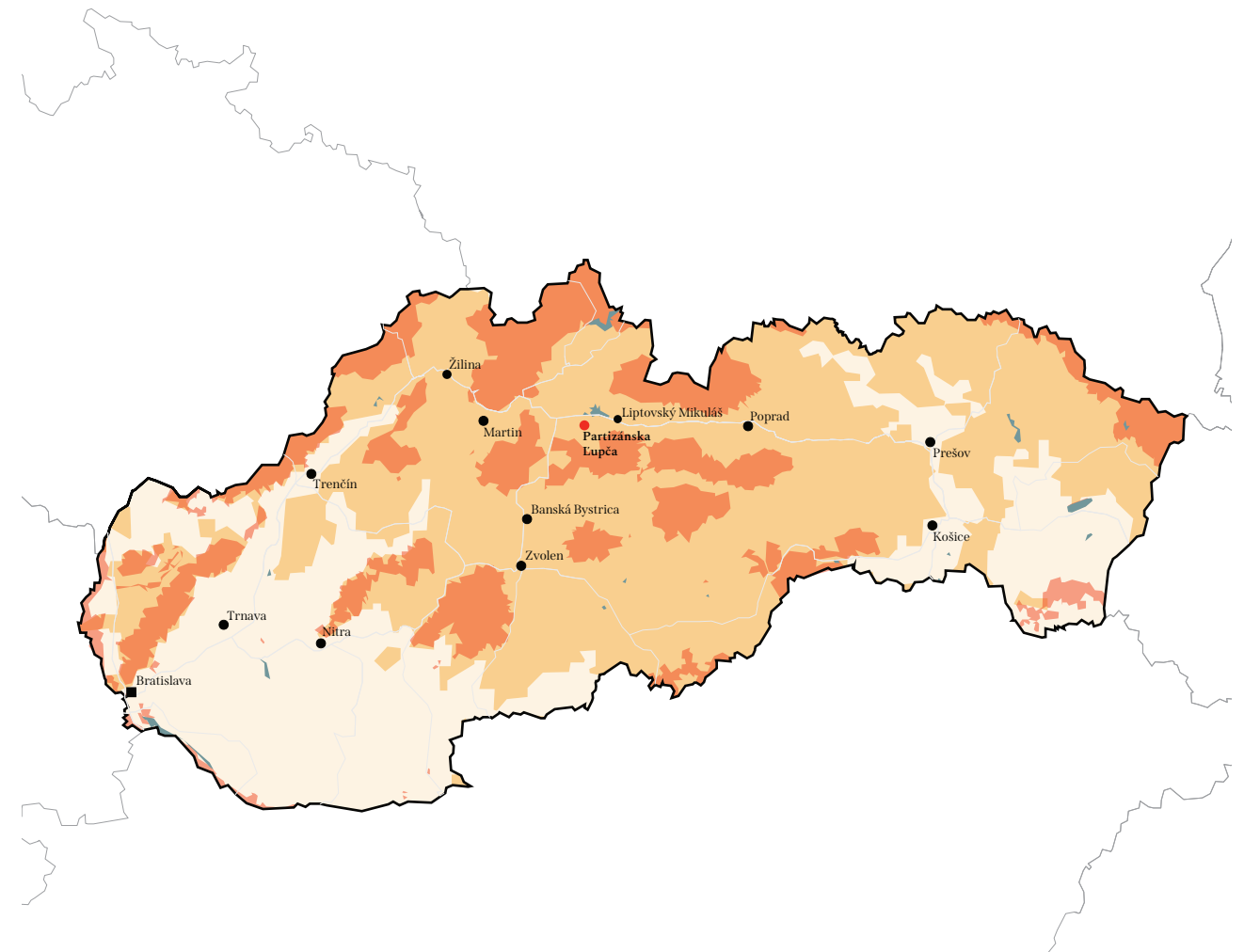
Odkedy si pamätám, počúvala som dedove rozprávania o Ľupči, mieste kde sa narodil a vyrastal. Vtedy bolo pre mňa fascinujúce predstavovať si život, ktorý bol úplne odlišný od môjho detstva a dospelovania. Starat sa o hospodárstvo, chodiť pešo do školy cez polia, plánovať rok podľa toho, ako si to vyžadovala úroda a počasie. To boli pre mestské dieťa, ktoré nikdy nepoznalo akýkoľvek nedostatok, rozprávky. Intenzívnejšie som sa opäť s Ľupčou stretla až tento rok, kedy som tam strávila týždeň v rámci workshopu Architekti komunity. Tam som pozornejšie začala vnímať potenciál, ktorý v sebe táto obec má, rokmi zaprášený a vyblednutý. Ale je tam. Pre mňa je pohľad na túto malú dedinku pod hrebeňom Nízkych Tatier, s obrovskou kostolnou vežou a dlhými radami humien, srdcová záležitosť.



Obrázok 1
Partizánska Ľupča,
Ľudovít Fulla okolo
roku 1950

Známa neznáma: Partizánska Ľupča

Cesta číslo 18 a jej časť spájajúca Ružomberok s Liptovským Mikulášom. Pravdepodobne ste po nej už niekedy šli, možno ste si aj všimli mohutnú vežu kostola, ktorá dominovala okolitej krajine, obkolesená drobnými budovami stodôl a domov. V pozadí panoráma Nízkych Tatier, scenéria ako z pohľadnice. Ak ale netušíte o čom píšem a volíte radšej cestu po diaľnici, tak čítajte ďalej, stojí to za to.



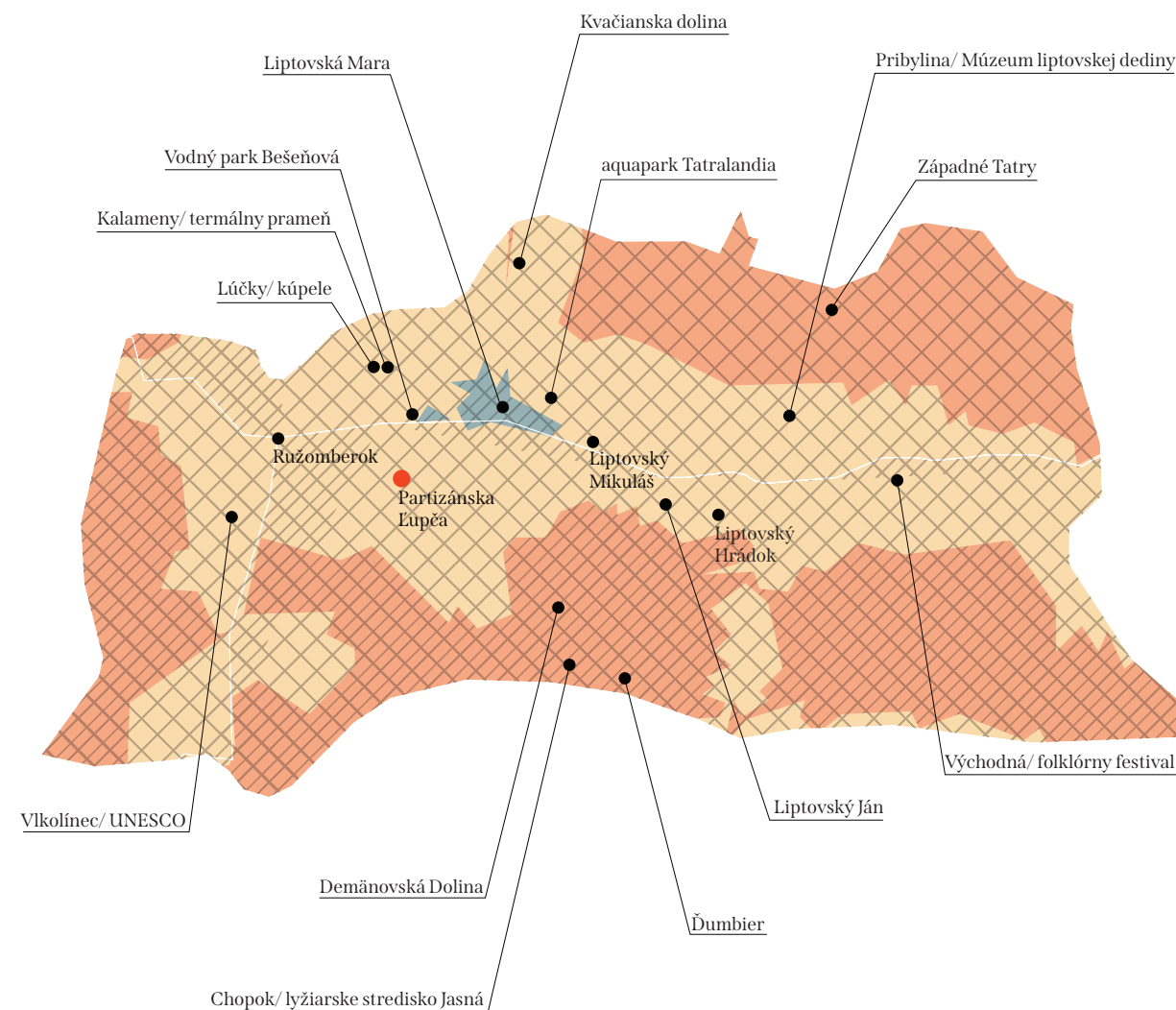
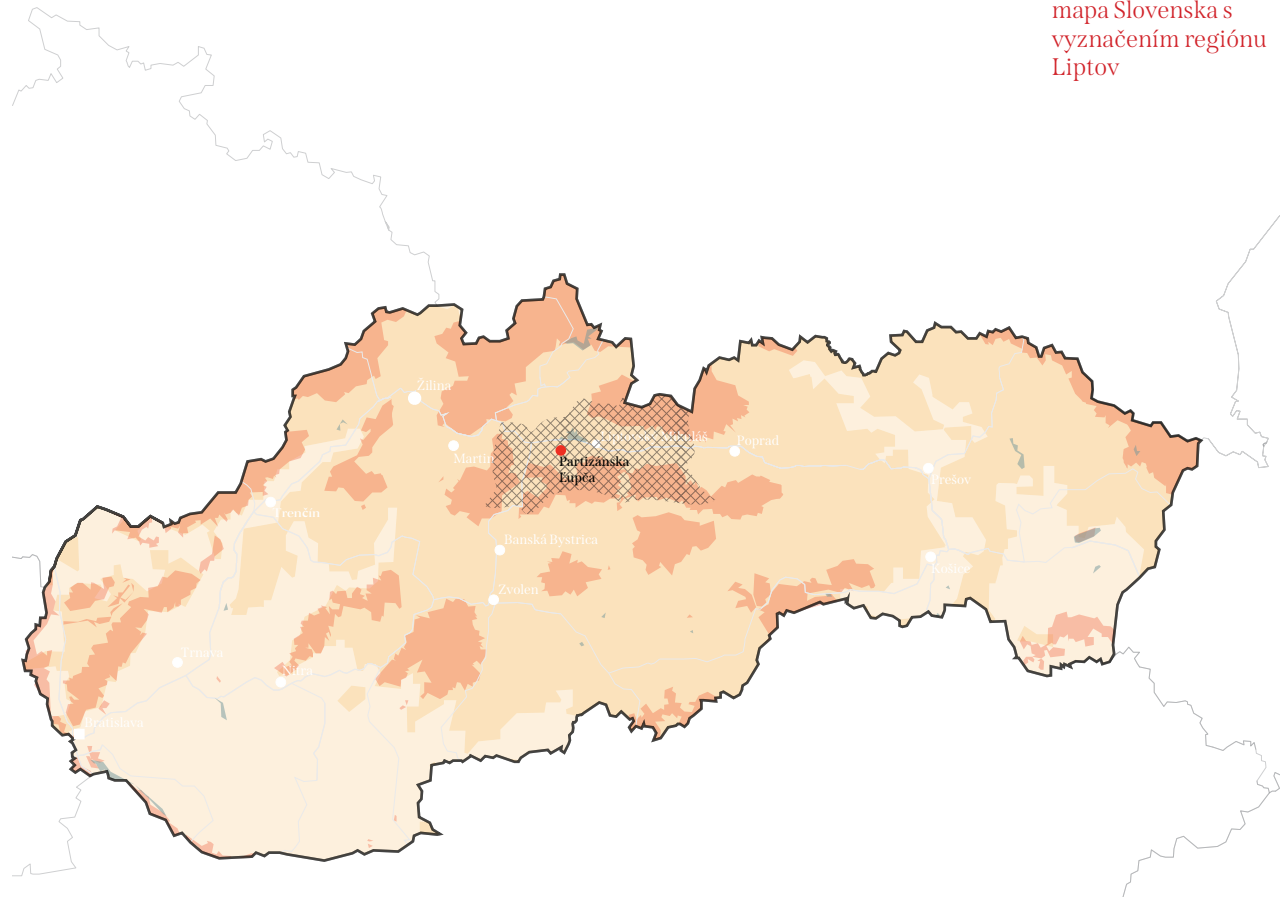
Na okraji

Turizmus v regióne Liptov posledné roky prekvitá a v rebríčku najnavštevovanejších častí Slovenska sa stabilne drží na poprednej pozícii. S označením #TrebaZazit sa môžeme stretnúť na propagačných materiáloch, Liptov Region Card zase ponúka lákavé ponuky zliav a výhod. Klaster Liptov-organizácia, ktorá zastrešuje marketing cestovného ruchu v regióne vytvorila v rámci Slovenska silnú značku, pod ktorou združujú atraktívne lokality a zážitky v Liptove. Vznikla tak prvá oficiálna značka turistického regiónu na Slovensku.²¹ Či už je to pozitívne, alebo nie, ukáže sa časom. Z ekonomického hľadiska určite. Z pohľadu návštevníka, ktorý už možno v budúcnosti nenájde na „Liptovsku“ to, čo tu kedysi nachádzal, to bude možno o inom.

Áno, je dôležité podporiť cestovný ruch a hrdo odprezentovať krásnu časť našej krajiny. Ak ale cesta vedie cez umelé vytváranie „zberní“ turistov, vznikne len akýsi nadrozmerný zábavný park, kde sa budeme presúvať z miesta na miesto, a zbierať fotky na sociálne siete. Pritom uprostred tohto kolosu, zvaného „turisticky atraktívna lokalita“, existujú miesta, od ktorých sa pozornosť odklonila. Možno našťastie, pretože aj to je určite dôvod prečo skrz ne môžeme cestovať v čase. Na druhú stranu sa nedá zatvárať oči pred potrebou takéto lokality kultivovať a rozvíjať, nie ich len z posledných síl udržiavať pri živote. Tak ako aj mnohé okolité obce, aj Partizánska Ľupča vyzerala na dobových fotografiách akosi lepšie.²²

Cestovať v čase je skvelé, zastaviť sa v čase už nezní tak romanticky.

mapa Slovenska s
vyznačením regiónu
Liptov



vyznačenie
vyhľadávaných
turistických lokalít
v rámci regiónu
*subjektívny pohľad
autorky

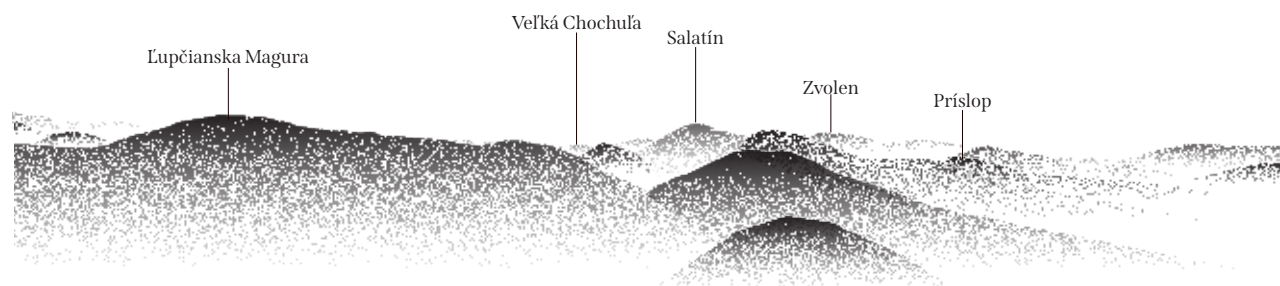
(Sú)časť mesta zvaná krajina

“V Liptove mala Ľupča najviac hory, dľa vyše spomenutej štatistiky: 10,494 katastrálnych jutár (cca 6,038 ha), kde sa ročne vyrobilo vyše 2,000 láktorov stavebného dreva (cca 3 780 m). Mlyny mala Ľupča najsamprv dva farské, neskoršie tretí mestský, všetké na dva kamene, znak toho, že bolo čo mlieť. Koľko rýb bolo v krásnej a dosť veľkej Ľupčianke o tom sa celé pohádky rozprávajú”¹

Reliéf krajiny

Najpôsobivejším prvkom, ktorý napomohol aj vzniku samotnej Partizánskej Ľupče a jej neskoršiemu rozmachu je terénny reliéf miestnej krajiny. Pohorie Nízkych Tatier, ktoré Ľupču obklopuje z južnej strany, je súčasťou Fatransko-tatranskej oblasti. Jeho tri najznámejšie vrcholy: Prašivá, Ďumbier a Kráľova hoľa, rozdelili Nízke Tatry na západnú, strednú a východnú časť. Známejším delením je na podcelky Ďumbierskych a Kráľovohoľských Tatier. Práve časť zvaná Ďumbierske Tatry ohraničuje z juhu Partizánsku Ľupču. Vďaka kryštalickeému zloženiu z mäkkšej žuly prašiveckého typu je tu hlavný hrebeň nižší, s hôľnatým charakterom. Od východnej časti Tatier, s dominantou Kráľovej hole, je skupina Ďumbiera oddelená sedlom Čertovica.⁷

Okolitá krajinná kompozícia Ľupče poskytovala jej obyvateľom mnoho prírodných zdrojov obživy. Liptovský región svojimi prírodnými podmienkami síce nepatrí medzi významné oblasti Slovenska z pohľadu ťažby nerastných surovín, ale výnimkou sú práve severné strany kryštalickeého jadra Nízkych Tatier.⁵ Popri baníckej činnosti hora poskytovala najmä dostatok dreva na ťažbu.



panoráma Nízkych Tatier z pohľadu od Partizánskej Ľupče

Ľupčianska dolina

Ľupčianska dolina sa zarýva medzi bočné rássochy vybiehajúce z hlavného hrebeňa Nízkych Tatier, vytvorených z vápencového príkrovu. Ten bol rokmi vymodelovaný erozívnou činnosťou vody do rôznych krasových útvarov. Romantické bralá, skalnaté steny či prepadliská sa tak vyskytujú okrem iného aj v Ľupčianskej doline. Západnú hranicu doliny tvorí dlhá vedľajšia rássocha Malého Salatína, Sliáčskej Magury a Homôľky. Z východu je to zase bočný hrebeň vybiehajúci z Chabenca zakončený Ľupčianskou Magurou, ktorá ponúka rozhľad do celého Liptova. Od ostatných nízkotatranských dolín sa Ľupčianska odlišuje celkovým miernejším rázom, rozdielnym od bočných dolín, ktoré sú strmé, ťažko prístupné alebo naopak veľmi rozložené. Tento fakt prepožičiava celej doline akúsi malebnosť.⁶

Vyústením doliny je samotná obec Partizánska Ľupča, ktorá sa pomocou jednotlivých hospodárskych dvorov a polí rozprestiera do okolitej krajiny. V zložení pôdy prevládajú pseudogleje, ktoré obsahujú dosť vlahy a ílu. Tam kde sú tieto dva faktory v optime, je pôda úrodná, vhodná pre pestovanie základných poľnohospodárskych plodín, momentálne prevažne pre vlastnú spotrebu.²

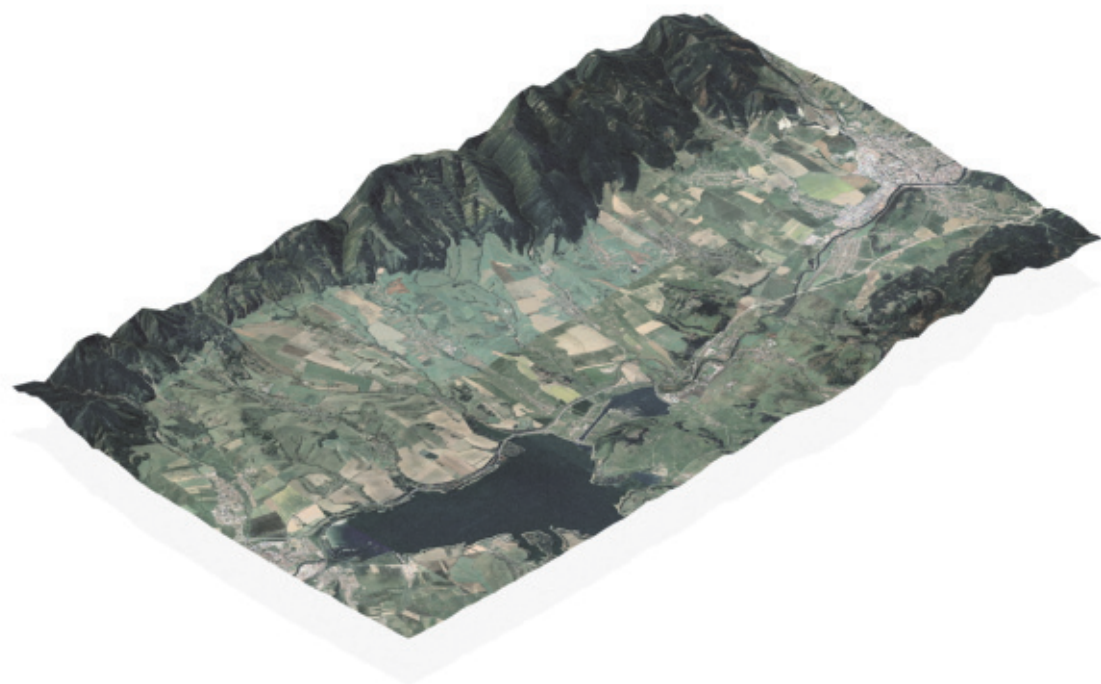
Vodstvo

Severnú hranicu Ľupčianskeho chotára vytvára tok Váhu, najdlhšej slovenskej rieky, dnes už spútaný priehradou Liptovská Mara a vodnou nádržou Bešeňová. Do Váhu ústi potok Ľupčianka, ktorý preteká skoro symetricky pozdĺž celej osi Ľupčianskej doliny. Jeho prameň by sme našli v severných svahoch Ďurkovej vo výške 1605 m. Prijíma do seba prítoky z bočných doliniek, až sa na dolnom toku pri obci Partizánska Ľupča rozvetvuje na dve ramená v mieste zvanom “zrážka”, ktoré slúžilo a slúži na regulovanie prietoku vody. Jedno rameno, “predná voda”, prechádza priamo stredom obce, druhé, pôvodné rameno potoka zvané aj “zadná voda”, obteká obec zo západu. Rameno prednej vody, ktoré bolo z jestvujúceho toku potoka odklonené, zabezpečovalo pohon vodných mlynov a píl v obci, rovnako bolo pre obec dôležité z protipožiarnych dôvodov a ako ochrana pred povodňou.⁶ V minulosti bol tok Ľupčianky dlhodobo využívaný na plavenie dreva, preto bol nad jeho sútokom s Veľkým Železným a Veľkým Okružným potokom vytvorený tajch.⁴ Jedná sa o malú, údolnú priehradu, vybudovanú v roku 1819 poniže horárne v doline Hliniská. Dnes sa už nevyužíva a chátra. Vzhľad potoka sa tak rokmi menil s ohľadom na jeho využívanie. Pôvodne bolo jeho koryto upravené drevenými brehmi pre rýchlejšiu prepravu plaveného dreva. Aktuálne breh tvoria zostatky betónového a kamenného koryta. Potok je aj dnes akousi chrbticou obce, i keď už do života občanov nevstupuje v takej intenzite ako v minulosti. Ľupčianka ale aj iné okolité rieky poskytovali možnosť rybolovu, dnes Liptovská Mara na sever od Partizánskej Ľupče poskytuje hlavne možnosť rekreačného využitia.

tok potoka Ľupčianka

Pôda

Pre vývoj Liptova bolo veľmi osobité obdobie tretohôr. Začiatkom tretohôr sa toto územie začalo nakláňať na sever a postupne ponárať pod more, ktoré tu vtedy existovalo. Dnešné Nízke Tatry mali už podobu horstva, aj keď nie tak vysokého ako dnes. Oproti tomu Vysoké Tatry boli v tomto období len pahorkatinou, ktorú more postupne prelialo. Na samom dne Liptovskej kotliny sa začali usadzovať sedimenty. Vplyvom veľkých otrasov nastali zosuvy ešte nespevnených usadených sedimentov po svahoch morskej sedimentačnej panvy. Vznikali tzv. turbiditné prúdy, kedy sa masy väčšej hustoty kĺzali po svahu, všetko sa zvrátilo a následne opätovne usádzalo. Dno kotliny tak vypĺňajú vrstvy ílovcov a pieskovcov. V údoliach potokov a riek sú to prevažne štrkovité sedimenty prekryté piesčitými zeminami a ílmi.⁸ Na konci tretohôr bolo územie Liptovskej kotliny spod mora vynorené a odvtedy už bolo navždy súšou.⁷



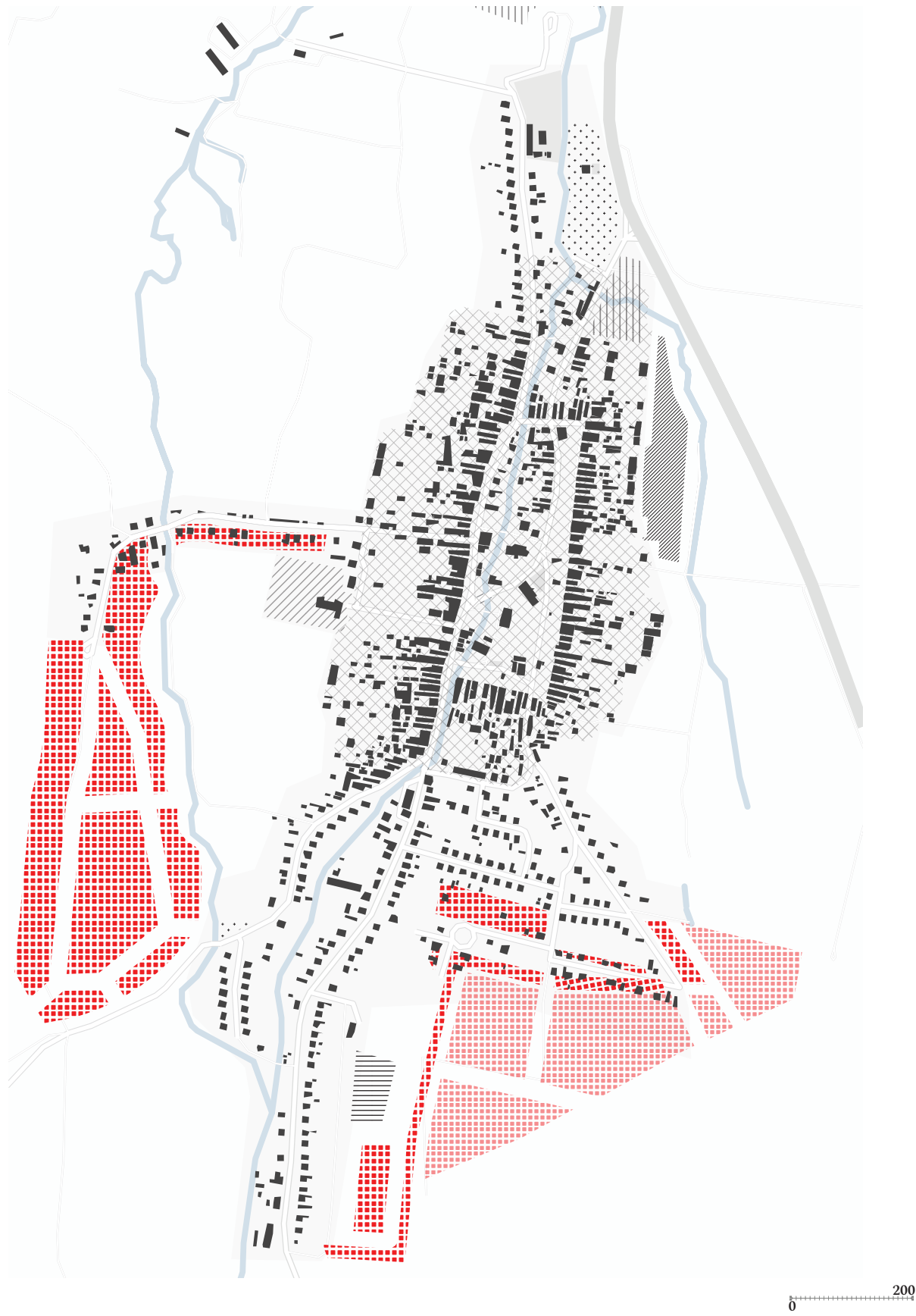
okolie Partizánskej
Lupče
severovýchodný
pohľad



Cúvanie vpred

Lupča je dnes ospalou dedinou. Z jej architektúry je ale jasne patrný jej bývalý význam a prosperita. Práve vďaka jej povidiečeniu je klasickým príkladom architektonického vývoja slovenského mesta, kde vedľa seba existujú na stredovekej urbanistickej aj stavebnej podstate všetky slohy, ktoré ovplyvnili jej architektonický výraz. Väčšie aj menšie prestavby prebehli väčšinou s úctou k predchádzajúcim obdobiam, i keď táto úcta bola skôr ekonomickou nutnosťou, ktorá neumožnila rozsiahlejšie prestavby a asanácie. Aktuálne sa to prejavuje voľením si najviac ekonomického spôsobu rekonštrukcie, pričom estetika a rešpekt k charakteru zástavby ide bokom. Absencia pravidiel pre reguláciu týchto stavebných úkonov vedie k potlačovaniu genia loci daného miesta a k jeho postupnému vymiznutiu. V centre obce tak nájdeme chátrajúce meštianske domy, kúrie, typické gazdovské dvory. Objekty, pri ktorých sa zadané kritériá pamiatkovo chránenej zóny pre majiteľov stávajú príťažbou a predstava opravy objektu je pre nich nepredstaviteľná z hľadiska finančných nákladov. Najstvhodný kompromis sa zdá byť nemožný.

územný plán
Partizánskej Ľupče



-  zástavba
-  plochy bývania
-  verejné parkoviská
-  pamiatkovo chránené územie
-  plocha cintorínu
-  škola
-  plocha zariadení poľnohospodárskej výroby
-  plochy rekreácie - návrh
-  plochy občianskej vybavenosti - návrh
-  plochy bývania - návrh
-  plocha športu - návrh

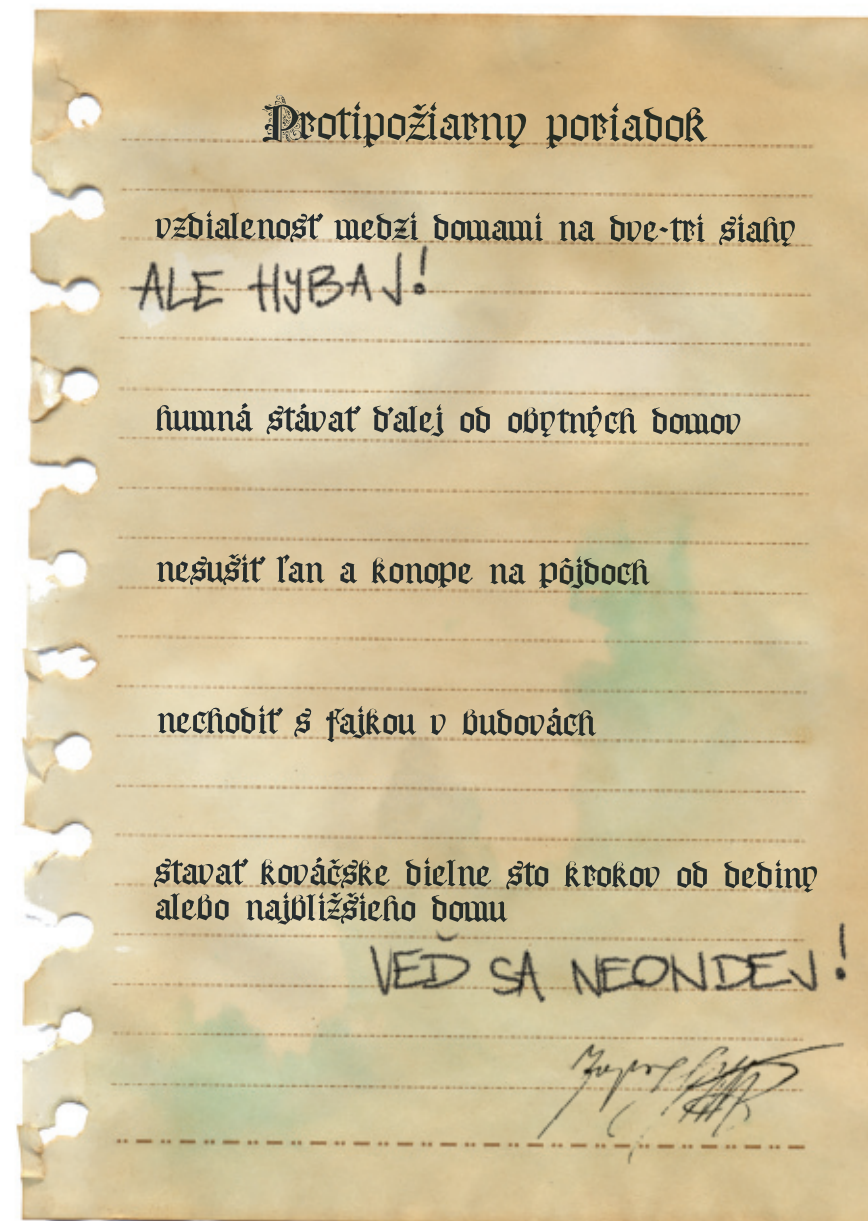
450 x 165 metrov bude stačiť?

Dnes je pôvodný stav námestia úplne zotretý, jadro Ľupče tvorí veľká vydláždená plocha. Kovové lampy, lavičky a uprostred mramorom obložený pamätník SNP s červenou hviezdou. Len prednedávnom osadili na námestí stromoradie, predtým by sme tu kúsok zelene hľadali zbytočne.²² Čo sa nezmenilo je, že námestiu dominuje farský kostol. Aj keď v jeho okolí budovy pribúdali, pozornosť na seba strhávať neprestal. Mesto, ktoré ho obklopuje bolo založené optimisticky veľkoryso. Rady domov obklopovali neobyčajne veľké námestie, ktorého plocha bola postupne rokmi rozpredávaná. Výraznejšia uličná sieť sa nevyformovala, dôvodom bol nedostatok ekonomických prostriedkov. Os námestia dodnes tvorí potok Ľupčianka, ktorý preteká celou obcou a rozdeľuje ju na dve polovice, komunikačne prepojené lávkami a mostami. Vzájomná vzdialenosť medzi pozemkami na náprotivných brehoch bola zrejme daná zabezpečením pred hroziacimi povodňami. Veľkorysá šírka námestia tak po svojom obvode poskytovala dostatok priestoru na vymieranie parcel pre osadníkov a kapacitne postačovala potrebám mesta až do začiatku 21. storočia. Do námestia ústilo šesť cestných komunikácií, ktoré spájali Ľupču so susednými obcami a osadami. V stredoveku tak Ľupča, známa pre svoje trhy, tvorila akési pomyselné centrum diania, ku ktorému okolité obce tendovali.



kompozičné osi
námestia

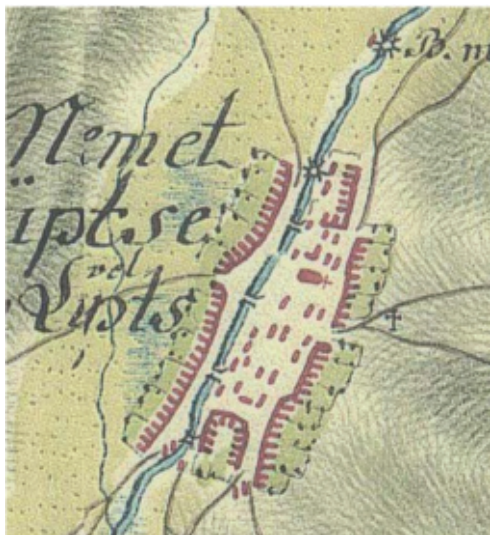
Ako som už spomenula, uličná sieť sa počas stredoveku nerozširovala a urbanistický vývoj smeroval skôr k zahusťovaniu zástavby. Ak už sa mesto rozvíjalo, tak to bolo pozdĺž cestných komunikácií. Pôdorysný rozsah námestia sa takmer nezmenil, akurát sa neorganizovane zaplňali voľné plochy, ktoré sa ukázali ako nadbytočné. Obdobie, ktoré zanechalo výraznejšiu stopu a to najmä v interiéroch, bolo 17. storočie. Množstvo požiarov (1431, 1434, 1524, 1546, 1617, 1624, 1629, 1631, 1632, 1639, 1642, 1651, 1674, 1698, 1731, 1738, 1772, 1798, 1808, 1858, 1868, 1876, 1919), ktoré mesto postihovali v jednotlivých rokoch za sebou nechávalo zničené domy, ktoré bolo treba prestavovať. Požiare a povodne tak pozmenili v celku radikálne charakter mesta.



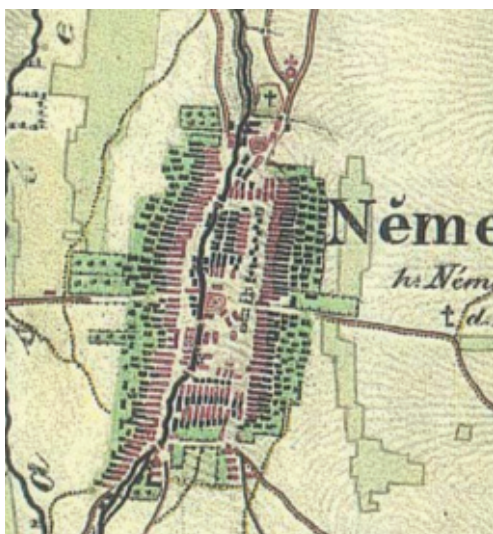
Obrázok 2
v dôsledku početných
požiarov vydal Jozef II.
protipožiarny poriadok,
obrázok je subjektívna
predstava ako mohla
takáto vyhláška vyzerať
a akákoľvek podoba s
realitou je čisto náhodná



Obrázok 3
hypotetická mapa
dokumentujúca
podnikateľský opti-
mizmus pri zakladaní
mesta



Obrázok 4
I. vojenské
mapovanie, rok 1769



Obrázok 5
II. vojenské
mapovanie, zastavo-
vanie severnej časti
námestia



Obrázok 6
katastrálna mapa
z roku 1866 - prvá
regulácia námestia



Obrázok 7
štátna mapa z roku
1955, z Nemeckej
Ľupče je Partizánska



Obrázok 8
jadro Ľupče dnes,
rok 2022

Po požiari v roku 1642 nasledovala prvá urbárska úprava, kedy opustené domy magistrát daroval novým osadníkom. Pozemky sa rôzne spájali so susednými, čím sa zväčšili dovtedy tesné dvory. Pravdepodobne sa v tomto čase formovali charakteristické Ľupčianske dvojdomy. Aby obyvatelia ušetrili na daniach, ktoré sa platili od vstupnej brány, spájali svoje dvory cez spoločné susedské uličky. Z jednej strany ústili do námestia a z druhej mali výjazd na polia. Z týchto uličiek sa potom vstupovalo priamo do jednotlivých objektov.

Nový fenomén 17. storočia bolo aj prisťahovanie sa drobnej vidieckej šľachty a zemanov do Ľupče. Tí si tu stavali a prestavovali domy, ktoré dodnes tvoria vzorku "ambicióznej" reprezentačnej architektúry. Renesančný charakter si zachovali hlavne v interiéroch vďaka klenbám, symetrickým dispozíciám a výtvarnej výzdobe. Vtedajšiu finančnú prosperitu mesto využilo na niekoľko verejných investícií, ako napríklad postavenie radnice s mestským hostincom, alebo rozšírenie intravilánu mesta o budovu pivovaru. Sebavedomie týchto rokov dokumentuje aj stavba mestského mlyna na námestí, či výstavba špitála.

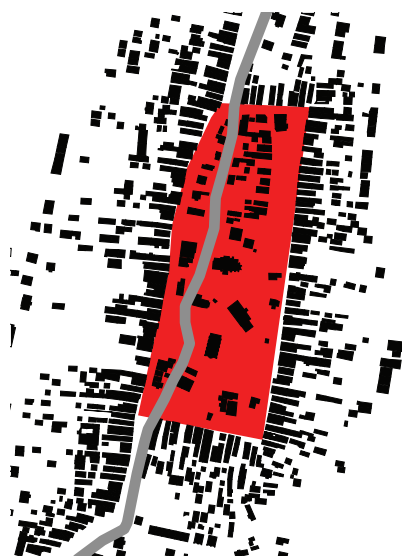
Vďaka vojenskému mapovaniu máme od roku 1769 celkom ucelenú predstavu o urbanistickom vývoji mesta. Námestie je voľne posiate domami bez hospodárskych objektov na rozdiel od líniovej zástavby po oboch stranách námestia. Tieto parcely sú hĺbkové, obkolesené väčšinou drevenou zástavbou hospodárskych budov a záhradami ústiacimi do polí. Viaceré kamenné stodoly boli postavené práve v tomto období, v dostatočnej vzdialenosti od domu. Z rozdielu medzi I. a II. mapovaním vidíme, že priestor námestia sa zapíňal práve v týchto rokoch. Silný vplyv evanjelickej cirkvi spôsobil, že sa neuplatnilo barokové tvaroslovie, ktoré sa rozširovalo spoločne s rekatolizačnými snahami. Myslím, že práve preto veľa ľudí (napríklad ja) na prvý pohľad zaradí farský kostol sv. Matúša ako evanjelický. Jeho interiér svedčí o silnej dominancii evanjelikov, ktorí kostol užívali počas 17. storočia.

Ďalšia etapa vývoja je klasicistická. Mesto sa rozrastá pozdĺž prístupových ciest, najviac však zo severnej strany, kde založili aj nový mestský cintorín. Na urbanistickom pôdoryse je vidieť intenzívne zahusťovanie zástavby zo všetkých strán námestia, na novo vytyčovaných parcelách. Rovnako sa začínajú črtiť už aj zárodoky predzáhradok, formujúcich sa pred radovou zástavbou na námestí. Požiar v roku 1856, počas ktorého vyhorelo takmer celé mesto, ešte urýchlil úpadok mesta v druhej polovici storočia. Nutné prestavby po ničivom požiari potlačili stredoveký (resp. renesančný) charakter Ľupče a vtisli jej podobu meštianskeho klasicizmu. Pribudli dvojdomy zemianskych kúrií so spoločným priechodom do dvora. Okolo roku 1900 bola založená mestská záhrada Samuela Hendla oproti cintorínskemu kostolu. Hoci mesto stále malo mestské výsady a vďaka architektúre aj mestský charakter, od polovice 19. storočia si prechádzalo procesom rustikalizácie. Bohatší meštania sa odsťahovali do miest s rozvíjajúcim sa priemyslom a v Ľupči začala prevládať chudobnejšia roľnícka vrstva. Obydlie muselo predstavovať akúsi symbiózu socialno-ekonomických funkcií, muselo pokryť potreby bývania a zároveň rôzne zložky hospodárskovo-výrobnej činnosti.

Mesto začínajú zapíňať roľnícke usadlosti, dom s dvorom, záhradou a hospodárskymi objektami v intraviláne, a k tomu prislúchajúcimi poľami a pasienkami v extraviláne. Výsledkom tohto procesu je podoba mesta ako ju poznáme dnes, s nečakanou kombináciou dvojpodlažných zemianskych kúrií, meštianskych domov a jednoduchých domov roľníckeho typu v tesnom susedstve. Typologická rôznorodosť je doplnená baníckymi a remeselníckymi domami.²³

Stodoly v zadnej časti pozemkov sa intenzívne využívali ešte v prvej polovici 20. storočia, vďaka čomu sa zachovali v autentickej podobe. V súčasnosti ich ohrozuje ľahostajnosť majiteľov, ktorí zanedbávajú ich údržbu. Rozširovanie mesta v druhej polovici storočia pokračuje za západnou hranicou pamiatkovej zóny. Stavebné aktivity tu pokračujú aj od začiatku 21. storočia výstavbou nových rodinných domov a nájomných bytoviek. Rovnako sa Ľupča rozrástá aj smerom na juh. V roku 2011 bola dokončená komplexná obnova námestia, ktorá dopadla nie veľmi šťastne. Pokrytie plochy zámkovou dlažbou na úkor prírodného povrchu zmenilo charakter miesta, prispela k tomu aj necitlivá rekonštrukcia domu kultúry. Podobne ako mnohé iného okolité dediny, pôsobí dnes Ľupča akosi neúhľadne. Prudké farebné kombinácie omietok striedajú zanedbané a rozbité fasády. Každý dom má iný plot. Síce detaily, ale výpovedné...²²

Tam kde končí moje, končí aj môj záujem.



Partizánska Ľupča
450x165 m
1 314 obyvateľov



Liptovský Mikuláš
145x75 m
okresné mesto
30 355 obyvateľov



Žilina
90x90 m
krajské mesto
81 940 obyvateľov

porovnanie námestí
z hľadiska ich rozlohy

Meštianske domy

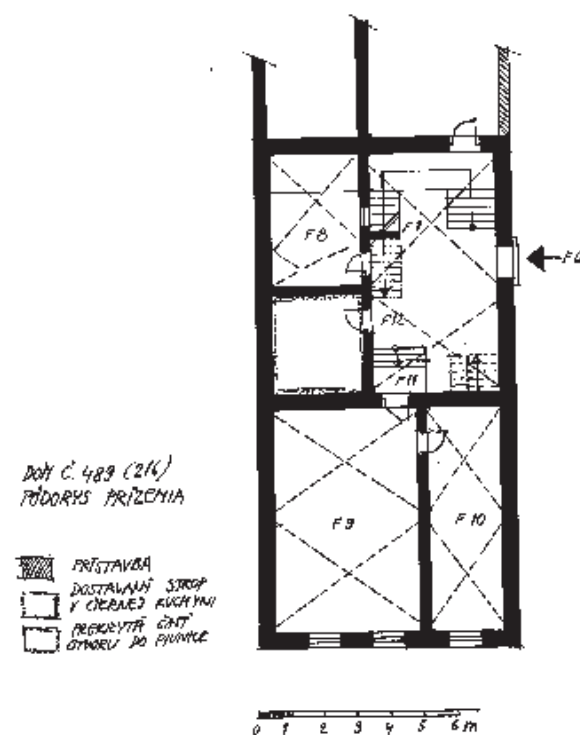
V nasledujúcej kapitole by som sa chcela zamerať na typ meštianskeho domu. Sú neprehliadnuteľným elementom pri prechádzaní Ľupčou pričom ich interiér ukrýva ďalší kus histórie, ktorá ostáva očiam návštevníka skrytá. Najčastejšie tieto domy vznikali dostavbou a rozširovaním starších domov, alebo spájaním viacerých budov prejazdom. Ďalší spôsob bola samozrejme výstavba nových objektov, i keď často na pôvodných stredovekých základoch. Fotografie a informácie boli čerpané z výskumu Ing. arch. Maroša Likavčana, ktorý spracoval počas svojho štúdia na Fakulte architektúry SVŠT.

Dom č. 489

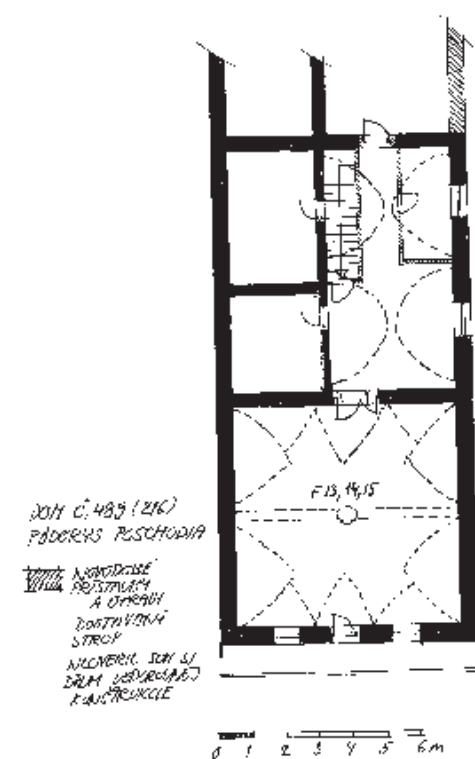


pohľad z ulice
na dom č. 489 s
barokovou bránou
vedúcou k zadným
hospodárskym
objektom

pôdorys prvého
podlažia



pôdorys druhého
podlažia



pavlač nesená
krakorcami s plas-
tickou výzdobou
[vľavo]

vstupný archivoltovej
portál s motívom
ruže a hrozna
[vpravo]



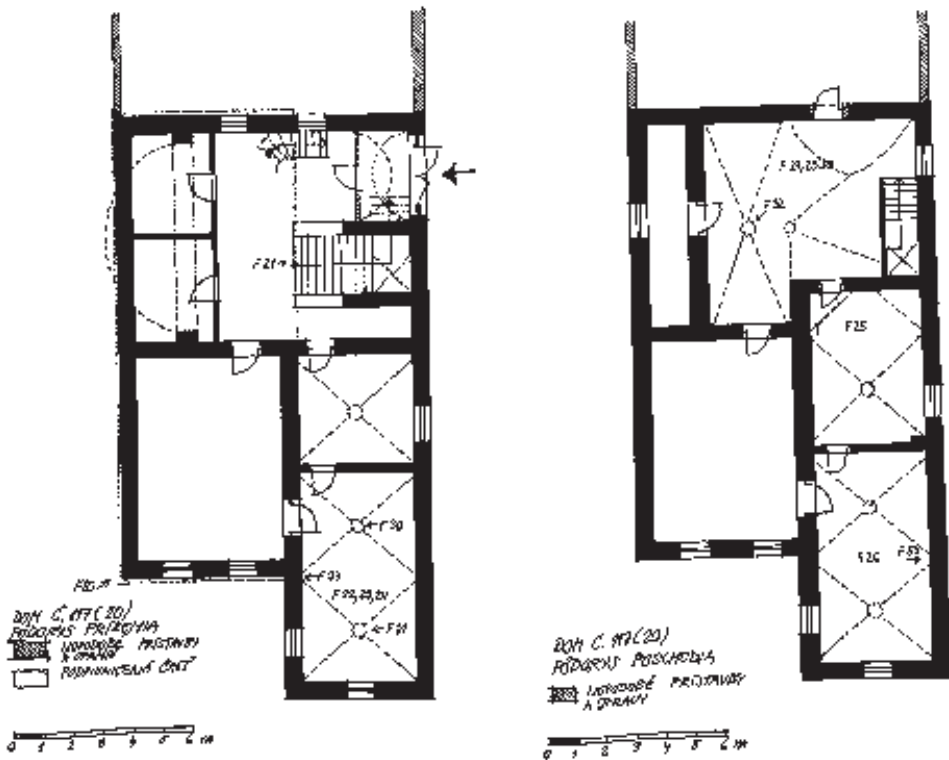
vstupný portál s
rímsou
[vľavo]

krakorec zdobený
motívom ruže vo
vstupnej sieni
[vpravo]

Dom č. 117
Na prvý pohľad nezapadá do domoradia námestia, tvoreného jednopodlažnými alebo dvojpodlažnými domami, ktoré vznikli prestavbou a spojením starších objektov. Dom je síce renesančný ale zaujme svojim gotickým obje-
mom, jedná sa o bývalý lovecký kaštieľ.

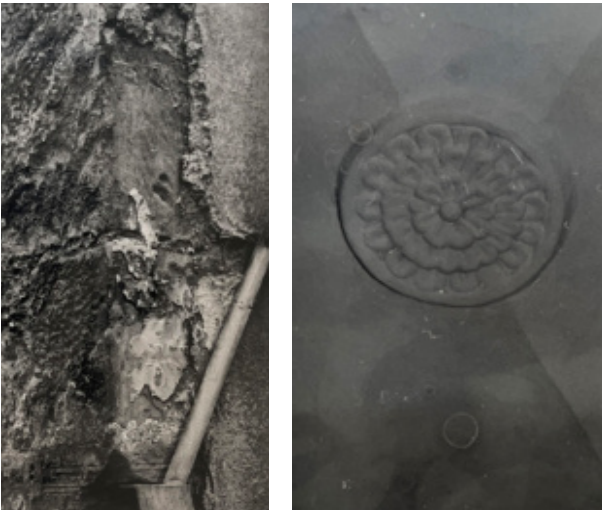


pohľad z ulice na dom
č. 117



pôdorys prvého
podlažia
[vľavo]

pôdorys druhého
podlažia
[vpravo]



viditeľné kvádrovanie
pod vrstvou omietky
[vľavo]

krížové klenby
v miestnostiach
[vpravo]



krížové klenby
v miestnostiach

Gazdovský dom

Ľupča je prevažne tvorená jednopodlažnými domami roľníckeho typu so spoločnými pozdĺžnymi dvormi tiahnucimi sa od ulice až po polia. Z týchto dvorov - ciení sa vstupovalo priamo do jednotlivých domov, ktoré boli pod spoločnou strechou radené za sebou. Vytvorila sa tak netypická radová zástavba, kolmá na uličnú čiaru. Na jednom konkrétnom príklade by som chcela priblížiť dispozíciu a fungovanie takéhoto typu domu.

Tento kus architektúry som chcela zachytiť očami človeka, pre ktorého to nebol len dom, ale domov. Týmto sa ešte raz chcem poďakovať môjmu dedovi za zdieľanie jeho spomienok.

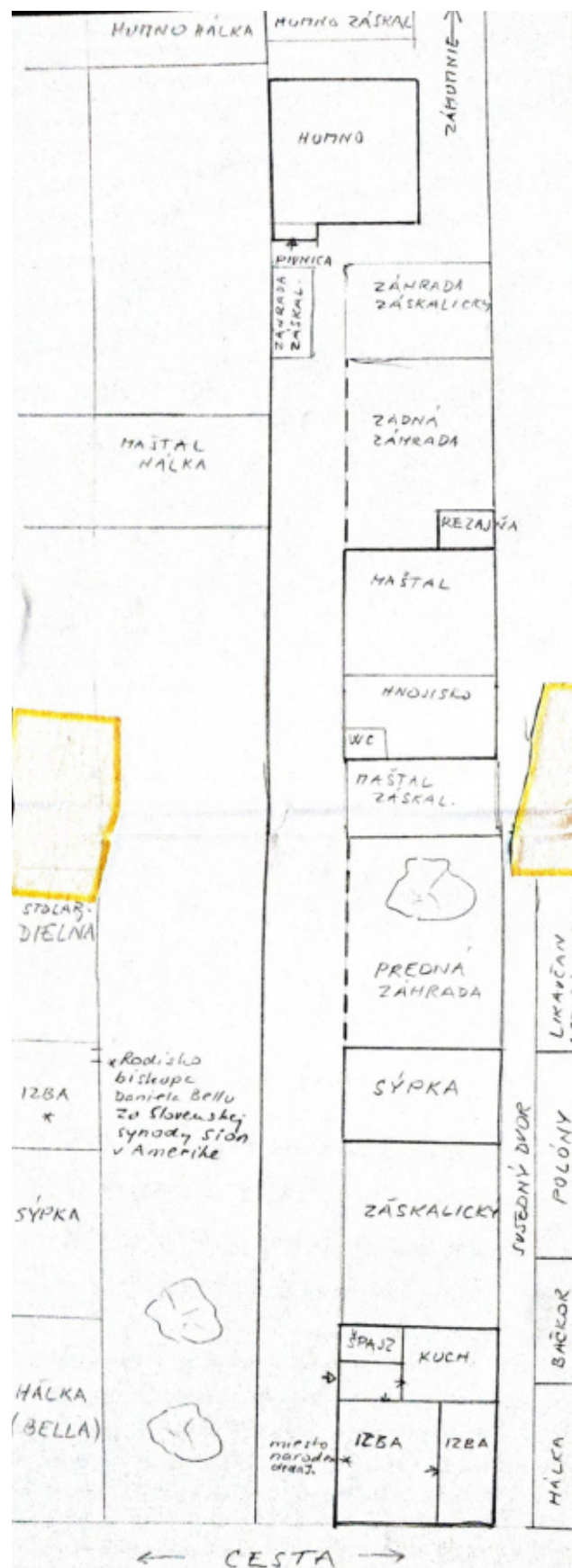


moja prastará mama,
sediaca na priedomí
v Ľupči

“Náš dom a za ním bol potom Záskalických. Tu bol vstup, pitvor, cez pitvor sa išlo doľava, tam boli schody na povalu. To aj teraz tam tí majitelia majú, lebo oni na povale spravili dve pekné izby, predtým tam nebolo nič, bola prázdna. Doprava sa ide do veľkej izby, tam som sa narodil v tej izbe. Z pitvora sa išlo ešte do kuchyne a z kuchyne do komôrky. Tam bola pôvodne izbička ale predelila sa stenou, moja sestra tam stále niečo prestavovala, takže tak tam vznikla komora a vedľa menšia izbička. Jedine veľká izba zostala tak ako aj vždy bola. Tam bola krásna vysoká pec, zdobená rímsami. Výborná. Tá už tam nieje, rozobrali ju. Škoda. Dom Záskalických mal tiež špajzu, izbu, ale nemali to tak delené, mali len veľkú izbu, nebola tam izbička. Za domami bola sýpka, tá bola len naša, to sme stavali cez vojnu, pamätám si ako to tam môj starý otec dirigoval, bol murár. Sýpka mala dve podlažia, hore sa aj šaty odkladali, kabáty, boli tam skrine, aj zbožie sa tam odkladalo. Otec bol obuvník tak tam mal svoje náradia všelijaké. Záskalický sýpku nemal, ten mal vzadu maštal'. Kravu nemal, len kozy dve. Kozie mlieko nám núkal, ja som to nemal rád, lebo mi nechutilo. Dozadu, ďalej, sme mali dve záhradky, on mal tiež dve, a potom sme mali humno, a on za nami tiež mal humno. Potom už boli záhumnia. Prvá, predná záhrada, bola taká menšia. Za prvou záhradkou bola jeho maštal' a za ňou záchod. My sme mali kone, kravy, teliatka, tie boli v druhej maštali. Za tým ďalej bola rezajňa na sečku a zadná záhrada, to už bolo ako sad, boli tam slivky, výborné. Za tým sadom mal dve záhradky Záskalický. No a poza humno už sa šlo na polia, tie sa potom tiahli až po zadnú vodu.”

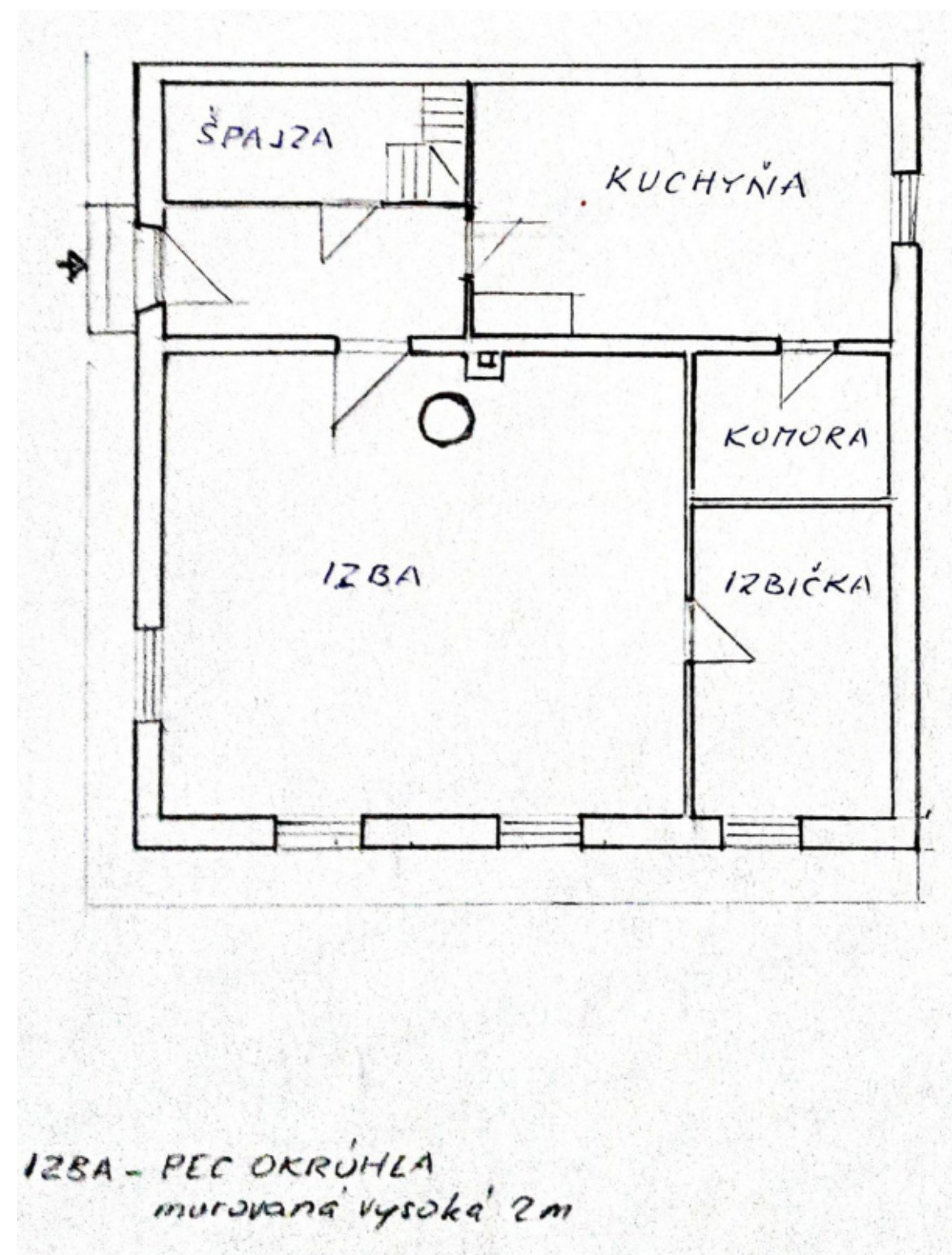


detail stodoly



nákres radenia budov
vo dvore
[vľavo]

pôdorys rodného
domu môjho deda
[vpravo]



Život

Lahko sa hodnotí miesto na základe jeho zovňajšku. Môžeme však žiť v akokoľvek estetickom prostredí, dokým by sme tam žili osamelo, zrejme by sme dlhodobú spokojnosť nenašli. Pred pár rokmi začalo svitať Ľupči na lepšie časy. Starosta, ktorý má reálny záujem o zlepšenie života obyvateľov je v slovenskej politike tak trochu vzácnosť. Komunitný život sa po rokoch začal zviechať zo zabudnutia a ľudia ho nasledovali. Vychádzajú obecné noviny, konajú sa tu trhy „bez peňazí“ na princípe výmeny, spoločné sánko-vačky, zabíjačky, workshopy, bezplatné hodiny angličtiny, čítanie pre malé deti s kávou pre rodičov, lampiónový sprievod, pálenie jánskej vatry a mnohé podobné aktivity, ktorých pestrosť je veľmi vzácna. V rámci šetrenia si miestni svojpomocne spravujú obecné cesty, vybudovali dokonca vyhliadku z úplného vrchu kostolnej veže, najvyššej v Liptove. To sú veci, o ktorých sa v propagačných materiáloch nedočítate, musíte ich proste objaviť. Tradíciu nasleduje ochotnícke divadlo a konanie remeslníckeho jarmoku. Základom každej zmeny je záujem, a preto je skvelé pozorovať ako sa ľudia v Ľupči vedú nadchnúť pre vec. Storočím úpadku poznačený vzťah medzi miestom a človekom sa dá obnoviť, dôkazom môže byť práve Partizánska Ľupča.



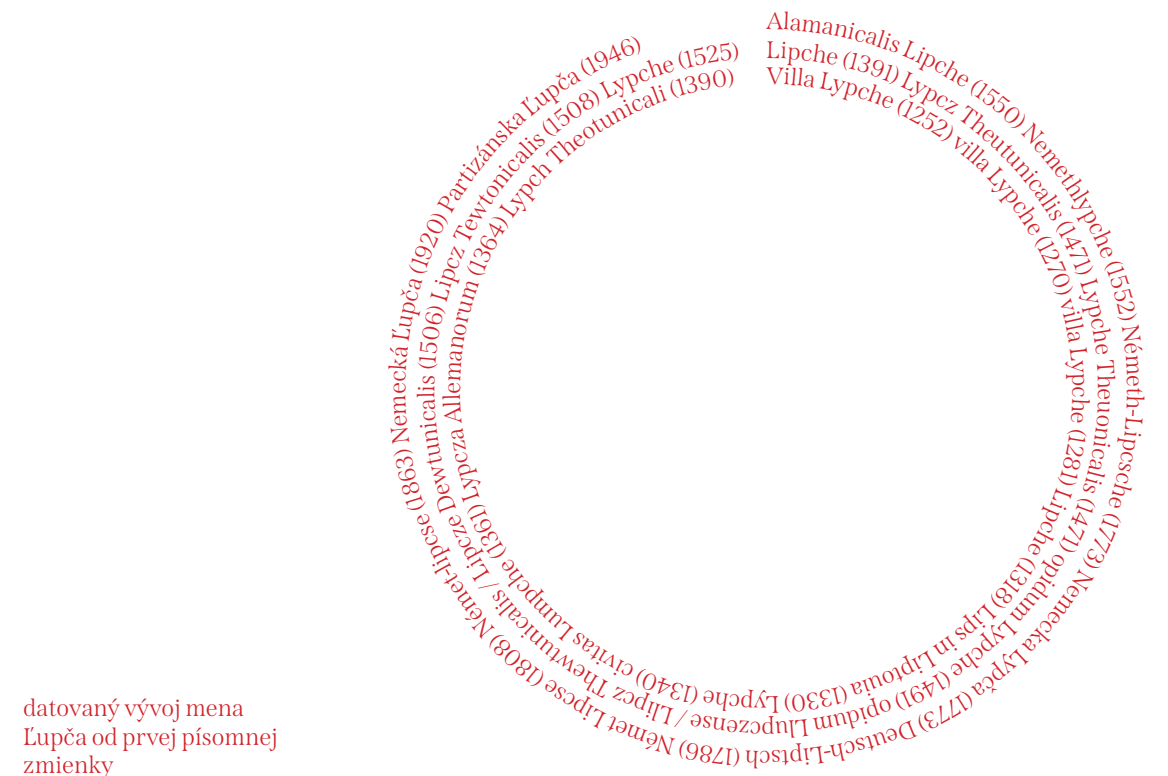
Obrázok 9
komentáre pod
príspevkami
jednotlivých podujatí
uverejňovaných
na profile obce
prostredníctvom
sociálnej siete

Historický kontext: Nemecká Ľupča

„Malatín, všivavá dedina, nemajú kostola ani svojho mlyna!” posmešne si medzi sebou hovoria ľupčianske deti, kráčajúc do miestnej školy. Tam už ich čakajú spolužiaci z okolitých dedín, ktoré vlastnú školu nemajú, musia dochádzať. Nemecká Ľupča je centrom diania, na každotýždenných trhoch zoženiete všetko, čo by vám mohlo v domácnosti i na poli pochybiť. Večer uvádza divadlo nové predstavenie, tak nieže sa zabudnete na záhumní!

L'ubkia

Ako prvotný názov Ľupče sa často uvádza práve spojenie „Nemecká Ľupča“, ktoré si obec vyslúžila po usídlení nemeckých kolonistov. Tí sa síce zaslúžili o získanie mnohých privilégií ale nedali jej svoj nemecký názov, prevzali dávno zaužívaný slovanský. Je známe, že Slovania, ktorí sa usadili na území Liptova žili v rodových spoločenstvách. Po staršinovi rodu bola potom pomenovaná jeho osada. Môžeme predpokladať, že staršina osady, ktorá geograficky približne sedela s miestom dnešnej Ľupče, sa volal Ľubko/Ľubok (osobné meno odvodené od slovesa ľúbiť). Dnes by sme túto osadu nazvali „Ľubkova ves“. V starej slovenčine by bol vyslovovaný ako Ľupko, názov osady by znel Ľub-k-ia, vyslovoval by sa ako Ľúpčä, v textoch písaných ako Lipcse (pisári nepoznali ú, ä). Výsledky etymologického výskumu názvu Ľupča ukazujú, že ide o slovenský názov, ktorý vznikol v 10. alebo najneskoršie v 12. storočí. Môžeme teda konštatovať, že z pôvodného názvu prešiel spolu s vývojom slovenčiny do tvaru ako ho poznáme dnes - Ľupča. V starších listinách nájdeme označenie ako „Ľupča v Liptove“ (Lips in Liptouia) alebo aj „Liptovská Ľupča“^[1] Na náprotivnej strane Nízkyh Tatier má Ľupča svoju menovkyňu - Slovenskú Ľupču. Tá bola v historických prameňoch zase nazývaná ako „Ľupča vo Zvolenskej stolici“, „Zvolenská Ľupča“. Z totožných názvov týchto obcí by malo vyplývať, že mali rovnakých zakladateľov, rod Ľub.⁶





Obrázok 10
stredoveké baníctvo

Založenie

Koncom 8. až začiatkom 9. storočia sa na území Liptova začali usádzať prví slovanskí obyvatelia. Pozdĺž Váhu viedla odpradávná obchodná cesta. Ľupča ležiaca v blízkosti brehu rieky poskytovala obchodníkom možnosť zastaviť sa, oddýchnuť si, či vymeniť svoj tovar za vypestované produkty. Azda takto bol položený základ pre trhy, ktorými bola neskôr Ľupča vychýrená. Rozložené údolie potoka a blízka zalesnená dolina poskytli dobré podmienky pre jej obyvateľov. Pravdepodobne bola táto oblasť osídlená už v mladšej dobe bronzovej (1500 - 700 rokov pred naším letopočtom), bohužiaľ ale nie je dostatočne archeologicky prebádaná. Nepreskúmané ostali aj hradiská v okolí dnešnej Ľupče, Salatín a Biela Ľupča. Istý počet hradísk zanikol už v období veľkého sťahovania národov, niektoré archeologické lokality zase zanikli nedbanlivosťou v 20. storočí pri rôznych výkopových prácach.

Osada, Stará Ľupča, bola tvorená viacerými sídliskami, ktoré zrejme naviazali na miesta predchádzajúceho prehistorického osídlenia. Ľupča sa tak zaradila medzi najstaršie slovanské sídliská v Liptove. Usadlíci si tu začali budovať jednoduché obydlia, polozemnice. Jednalo sa o jednopriestorové malé chyže, čiastočne zapustené do zeme. Steny nad úrovňou zeme boli upletené z prútia a obhádzané hlinou. Tie dokonalejšie chyže mali tvar dreveného zrubu na kamenných základoch, v rohu s ohniskom a dierou v streche pre únik dymu. Obživu poskytovalo primitívne poľnohospodárstvo, kedy boli lúky, pasienky a pôda v spoločnom vlastníctve. Neskôršie sa našli v ústí potoka zlaté zrnká, ktorých výskyt neskôr prospektori vystopovali až k primárnym zdrojom - rudným žilám v hlavnom hrebeni Nízkych Tatier. Tak sa začalo v oblasti Latiborskej Hole s povrchovým kutaním zlata.⁶

V 11. storočí bolo územie Liptova hraničnou oblasťou Uhorského štátu. K tomu bolo násilím pripojené a kráľ začal rozdávať miestne pozemky aj s istými výsadami, aby si miestnych a novousadlíkov zaviazal. V tomto období existovala Ľupča ešte stále len ako väčšia osada na brehu Váhu, kde ju ale často sužovali povodne. Znemožňovali trvalé osídlenie a zveľádovanie tohto územia. Osídlenie na pôvodnom mieste tak prestalo byť výhodné a Ľupčania sa v 13. storočí sťahujú asi 6 kilometrov južnejšie na lokalitu, ktorá je aj dnes zvaná Biela Ľupča. Po opustení Bielej Ľupče sa už na pôvodné miesto nevrátili čo potvrdzuje hypotézu, že sa naozaj premiestnili kvôli nestálosti riečneho koryta a nie kvôli strachu z nájazdov Tatárov ako sa uvádzalo v niektorých povestiach a historických výkladoch. Vysvetlenie zániku osady Biela Ľupča by dalo odpoveď na otázku, či zanikla násilím alebo si to vynútili prírodné podmienky. Jej obyvatelia sa usadili uprostred polí dnešného Ľupčianskeho chotára, v rozložitom údolí kde Ľupča stojí dodnes.¹⁰

Prvé stredoveké mesto Liptova

Jedna z prvých zmienok o Ľupči ako vyspelej obci sa zachovala v rámci vymedzenia susedného chotára Sliaču v roku 1252. Tu sa spomína spojenie "verzus Lypchem", v preklade "oproti Ľupči". V iných listinách bola Ľupča označovaná ako "villa Lypche", pričom ako villa sa označovali práve dediny. V časovom zaradení sa pohybujeme okolo polovice 13. storočia kedy bol centrálny Liptov pomerne riedko osídlený, zistených je cca 30 sídliskových jednotiek s malým počtom obyvateľov. Situácií nepomohli nájazdy Tatárov, ktoré za sebou nechávali plienením zničené usadlosti. Vyludnenú krajinu chcel kráľ Belo IV. dosídlieť a znovuvybudovať čo najrýchlejšie, či už z hľadiska ekonomického, ale aj pre posilnenie obrany hraničných oblastí. Pozyval do týchto oblastí osadníkov - kolonistov, ktorých vznešene nazýval hostami. Aby podnietil ich záujem zdržať sa na danom mieste, dával im do daru pozemky a rôzne výsady. Na obnovu krajiny potreboval okrem ľudského kapitálu aj ten finančný. Mince boli razené zo striebra, ktorého bol nedostatok. Preto prišlo kráľovi vhod, že v Ľupčianskom chotári sa nachádzajú zásoby drahých kovov. Zlato a striebro ťažili a ryžovali Ľupčania už pred príchodom nemeckých hostí, avšak pre nevysokú úroveň vedomostí o baníctve sa nedalo odhadnúť aké veľké poklady v sebe môžu štíty Tatier skrývať. Kráľ dal povolať hostí do Ľupče, aby rozšírili banskú ťažbu, zdokonalili miestnych v remeslách a rozvinuli obchodný život. nemeckých mešťanov, Sasov, pôvodne sídliačich v Krupine a Banskej Štiavnici, prilákala do Ľupče hlavne vidina rýchleho zbohatnutia v banskom podnikaní. Predpoklad úspešnej ťažby, jestvujúca tradícia trhov a snaha upevniť si moc v Liptove vyústili do vydania privilegiálnej listiny. Belo IV. v roku 1263 udelil Ľupči prvé výsady, ktoré ju však ešte nepovýšovali na mesto a časť z udelených výsad bolo zjavne sfaľovaných. Cirkevné privilegium, ktoré vydal ten istý rok ostrihomský arcibiskup Filip ale jednoznačne pozdvihlo Ľupču nad úroveň ostatných obcí. Udelil Ľupčanom napr. výsadu výstavby samostatného kostola, čo bolo vôbec prvé privilegium tohto druhu v Liptove.¹⁰

Nespochybniteľne pravá bola listina od kráľa Štefana V., ktorý v roku 1270 udelil Ľupči výsady mesta. Hospodársky rozvoj umožnili hlavne výsady ako oslobodenie od platenia mýta, trhové právo, a zároveň výhodná poloha Ľupče na obchodných cestách. Okrem iného ležala aj na ceste zvanej Via Magna, ktorá prepájala krajinu v smere západ-východ a urýchlila tak obchodovanie s tovarom.⁶ Všetko nasvedčovalo tomu, že sa bude mesto slubne vyvíjať a upevňovať si svoje meno v rámci celého Uhorska. Spomínané privilégia ju posunuli na pozíciu najstaršieho mesta v Liptove. Dôležitým momentom sa stalo aj oslobodenie od platenia mýta v celom Uhorsku. Žigmund Luxemburský nariadenie vydal po tom, ako mu Ľupčania tvrdili, že sa všetky listiny výsad stratili počas husitských vojen (čo nebola tak úplne pravda). V tomto čase už je Ľupča vďaka vplyvu a vedúcemu postaveniu nemeckých hostí nazývaná ako Nemecká - Lypch Theotetunicali. Všetko ju predurčovalo na cestu k získaniu titulu slobodného kráľovského mesta.

Čo pán hľadá, všetko máme!

Základom pre hospodársky rozvoj Ľupče boli hlavne pravidelné týždenné trhy, získanie jarmočného práva, práva na dolovanie drahých kovov a rozvoj remesiel s obchodom. Remeselníci sa postupne združovali do cechov, miestny obuvnícky cech založený v roku 1471 bol vôbec prvým v Liptove. Vybudovaná papiereň v dobách najväčšieho rozmachu dodávala papier aj pre Ružomberskú kanceláriu. Jej prosperitu ukončilo až postupné vytlačenie strojom výrobu. Nemecká Ľupča mala najväčšiu výmeru lesov v Liptove, preto nie je prekvapením, že prosperoval aj drevársky priemysel. Rozvinuté bolo aj poľnohospodárstvo, ktoré tvorilo hlavný zdroj obživy obyvateľov. Pestovala sa väčšina plodín - pšenica, žito, jačmeň, ovos, zemiaky, ľan, konope, hrach, šošovica...

Urbársky súpis z roku 1770 označuje Ľupču ako "kráľovské privilegované mestečko patriace komornému panstvu Likava". Domy, záhrady, polia a lúky boli vo vlastníctve mešťanov, ktorí s nimi voľne disponovali. Obyvatelia boli slobodní, mesto bolo začiatkom 18. storočia zaľudnené, neboli tu opustené domy a hospodárstva. Mesto malo vlastné lesy, Ľupčania nemuseli robiť na panskom. V spoločnom vlastníctve bol aj mlyn s pílou uprostred mesta, vyrábalo sa pivo aj tvrdý alkohol, konalo sa 5 jarmokov ročne, na týždenných trhoch sa dalo kúpiť všetko.¹⁰ Zrejme jediným výrazným neúspechom bol mylný predpoklad o výnosoch baníckej činnosti. Nedokonalé prieskumné a ťažobné metódy nemohli konkurovať iným vyspelým banským mestám. Po slubných začiatkoch sa tak od ťažby postupne upúšťalo. Ťažba na Magurke bola z časti obnovená až v 18. storočí, kedy sa tu opäť začala ťažba v opustených starších štôľňach. V roku 1798 si mesto postavilo aj železnú hutu s hámrom. V posledných desaťročiach ťažby, v 20. rokoch 20. storočia bol ročný výnos len 1,5 kg zlata (v minulosti to bývalo okolo 10-11kg), 11 kg striebra a 300 - 5000 metrických centov antimónovej rudy. V roku 1919 bol banský úrad na Magurke zrušený. Ťažba bola definitívne zastavená 31. 12. 1928.

Z dnešného hľadiska je dôležité poznamenať, že opustené a zle zakonzervované banské diela po ťažbe antimónu predstavujú výraznú záťaž pre životné prostredie.²⁰

Kategorizovanie obyvateľov Nemeckej Ľupče do jednotlivých skupín podľa zamerania na roľníkov, remeselníkov, baníkov atď. nie je možné. Iba remeslo samé o sebe by človeka vtedy neuživilo, preto ku každému meštianskemu domu patrili aj hospodárske stavby (humná) a pole. Táto kombinácia zamestnania remeselného a roľníckeho sa ukázala ako pomerne výhodná v časoch nestálej hospodárskej situácie v krajine. Dokonca až tak, že sa tento systém udržal až do obdobia kolektivizácie.⁶



Obrázok 10-13
cechy jednotlivých
remesiel



Zemepanské mestečko

Výsady od kráľa vyňali Ľupčanov spod právomoci Zvolenského a Liptovského župana, nemuseli pracovať na výstavbe hradu Liptov, ani na ňom slúžiť. Tieto privilégia pomáhali rozvoju remesiel, obchodu a roľníctvu, ktorému sa mohli slobodne venovať. Práve slobodný rozvoj mesta, nezaťažený feudálnou podriadenosťou, ostal narušený po roku 1281, kedy Ľupču dostal za vojenské zásluhy gróf Tomáš. Závislosť Ľupče od šľachty neskôr ešte zvyšovali feudálni páni neoprávneným požadovaním rôznych daní a nezvyklých dávok. Prívetmi ich nezaujímal kráľovské dekréty, v čase častých bojov nebolo veľa času na zaoberanie sa majetníckymi zemepánmi, sťažovať sa bolo bezvýsledné. Mesto tak začalo upadať. Komplikované a nestále pomery 15. storočia sa odrazili na dejinách Ľupče, ktorej sa nepodarilo vymaniť spod nadvlády hradných pánov a získať štatút slobodného kráľovského mesta. Viac než vydávanie nových a nových potvrdení výsad by Ľupči pomohli mestské hradby. Väčšinu vyprodukovaného tovaru odchádzalo na hrad Likava, pod ktorý Ľupča spadala po dobití a zničení hradu Liptov. Remeselníci nevedeli vyprodukovať ešte aj nadprodukt, ktorý by pokryl dopyt vo významnejších trhových mestách. Využitiu sa teda príliš nedostalo ani výsade o neplatení mýta na celom území Uhorska. Mestskosť daná existenciou na kráľovskej pôde, vlastnou mestskou správou a súdnictvom nedokázala naplniť pôvodný zámer kráľa, aby sa Ľupča raz stala slobodným kráľovským mestom.

Obrázok 14
historická žatva

Čoraz častejšie sa v listinách stretávame so zamieňaním pojmu “civitas”-mesto, s pojmom “oppidum”-mestečko, v spojitosti s Nemeckou Ľupčou. Je teda zjavné, že už začínala byť braná viac ako poddanské mesto k Likavskému panstvu než samostatné, hospodársky prosperujúce mesto. S neustálym panským nátlakom si už viac nevedela trvalo zabezpečiť prosperitu.¹⁰

Náboženské nepokoje a turecké nájazdy v 16.-18. storočí vo veľkej miere brzdili ďalší vývoj priemyselný a kultúrny vývoj obce. Ničivý požiar pohltil Ľupču na jar roku 1856. Zhorela takmer celá obec spolu s vežou kostola, v ktorej sa v ohni roztopili všetky zvony. Veľmi pomaly sa spamätávala z ničivej katastrofy, a keď v roku 1871 otvorili premávku na novovybudovanej železničnej trati, ktorá Ľupču obchádzala, úplne stratila svoje prvenstvo v Liptove.¹⁹ Postupné prevládnutie poľnohospodárskej nad remeselnou výrobou prispelo k upadnutiu mestského charakteru a prehĺbilo proces povidiečtovania a pauperizácie spoločnosti, v ktorej začala prevládať maloroľnícka vrstva.

Daňové povinnosti Ľupčanov

- spoločná daň 150 zlatých v dvoch splátkach na Juraja a na Vianoce
- vyčapovať 100 okovov panského vína
- za pasienok pod Salatínom zaplatiť 16 zlatých
- odovzdať 2 vykrmené voly
- 4 teľatá
- 20 zajacov
- 30 jarabíc
- 15 kohútov
- 10 husí
- 500 drobných vtáčikov
- 50 sušených pstruhov
- 100 sušených lipňov
- dvaja mlynári farských mlynov museli dodať 4 vykrmených bravov
- ľudia museli opravovať stodoly pod hradom
- dodávať priesadu kapusty
- pripravovať a dodávať vápno a kamene na opravu hradu
- dodať 17 pltí aj s pltníkmi
- každý piatok dodávať do hradnej kuchyne čerstvé raky a ryby⁶



Obrázok 15
námestie v Lúči s
dvojicou kostolou



Martin Luther a
pápež Lev X, ktorý
ho exkomunikoval,
reformácia a
protireformácia
poznačila celé
storočie

Chrámy - drámy

Tradične sa v historických výkladoch uvádza ako prvý lúčiansky kostol malý kostolík pri vstupe do obce, slúžiaci ako farský až do roku 1479 kedy prestal kapacitne vyhovovať. Následne slúžil ako kaplnka, okolo ktorej sa pochovávalo.¹⁶ Jedná sa o gotický jednolodový kostol s polygonálnym presbytériom. Práve spomenutý polygonálny tvar svätyne nezapadá do datovania výstavby prvej polovice 13. storočia. Ak by šlo o pôvodnú podobu, sedel by skôr do prvej tretiny 14. storočia, pričom zmienka o výstavbe chrámu z roku 1263 by označovala súčasný kostol sv. Matúša v centre obce. Tam by toto tvrdenie podporil aj jeho románskogotický južný portál. Z listín a starej kroniky by ale opis prvého chrámu lokalitou sedel práve na cintorínsky kostolík zasvätený Sedembolestnej Panne Márii. Ak teda ostaneme pri pôvodných, pravdepodobnejších interpretáciách, výstavbou nového chrámu sa myslí stavba kostola pôvodne zasvätenému sv. Stanislavovi, dnes sv. Matúšovi. Kostol dodnes predstavuje výraznú dominantu obce i krajiny. V období výstavby dochádzalo k prelínaniu románskeho a gotického štýlu, ktoré v sebe kostol samotný kombinuje. Z gotického obdobia sa zachovali lomené oblúky, rebrové klenby v presbytériu a sakristii, okná s kamennou kružbou a tri portály - severný do lode, do sakristie a neskorogotický portál na západnej strane veže. V 16. storočí preniká do Nemeckej Lúče Lutherovo učenie a mesto sa stáva jedným z centier nového náboženského učenia, ktoré v Liptove šíрили najmä mladí nemeckí klerici. Prívrženci zaberajú katolícke chrámy a obyvateľstvo Liptova, vrátane katolíckych kňazov, sa hromadne hlási k reformačným myšlienkam, často na popud vlastných zemepánov. Za prvého protestantského kňaza a reformátora nemecko-lúčianskej cirkvi sa dá považovať Štefan Spettinger. Aj vďaka nemu získala Lúča popredné miesto medzi reformačnými cirkvami. Evanjelické bohoslužby sa v prvopočiatoch líšili od katolíckych väčšinou len v používaní reči ľudu, ktorá nahradila latinskú liturgiu. Začiatkom 17. storočia do Liptova prišli jezuiti a začali znovu obsadzovať fary katolíckymi farármi. Od polovice storočia už je používaná aj vojenská sila a rokom 1672 začína 10-ročné prenasledovanie šíriteľov evanjelického učenia. Mešťania rôznych vierovyznaní sa medzi sebou často bili priamo v kostoloch, evanjelickí kňazi a učitelia boli súdení a tlačení k prechodu na katolícku vieru. Lúčiansky farský chrám striedal "majiteľov" až finálne prešiel do vlastníctva katolíkov, ktorý ho znovu vysvätili tentokrát sv. Matúšovi. Na základe vydania tolerančného patentu bol obnovený samostatný evanjelický zbor a veriaci si mohli postaviť vlastný kostol.¹⁰ Drevený evanjelický kostol postavený za rekordných 5 mesiacov stál na ľavom brehu Lúčianky v centre mesta. Ničivé požiare a povodne poškodili oba chrámy, ktoré následne prešli obnovou. V roku 1881 dostala veža kostola sv. Matúša svoju súčasnú podobu. V tom istom roku evanjelici začali s výstavbou nového kostola, medzitým im opäť vyhorel pôvodný starý kostol. Ten už sa znovu používať nezačal. V roku 1887 bol vysvätený nový kostol, ktorý stojí dodnes na náprotivnom brehu potoka, na námestí. Starý evanjelický kostol bol úplne zbúraný až v roku 1910.¹³

Národné Slowanské Djwadlo

Po vzniku prvého ochotníckeho divadla v Liptovskom Mikuláši nasledovali jeho vzor aj iné slovenské mestá.¹⁷ Divadelných nadšencov z Ľupče, ktorí boli Mikulášskym divadlom priamo ovplyvnení, združili do divadelného spolku učiteľia zmiešanej školy (Schola Mixta) a založili v roku 1840 Národné Slowanské Djwadlo. Jeden by sa mohol pomýliť a miesto SND zavítať do Ľupče. Divadlo malo okrem pobavenia divákov slúžiť na vzdelanie mladých ľudí, tréning materinského jazyka a akéhosi odklonenia študentov od voľnočasového popíjania piva a hrania kariet. Mesto podporilo ich zápal pre vec a poskytlo na nacvičovanie a hranie predstavení sálu v mestskom hostinci. Znova raz sa prejavil kolektívny duch Ľupče, keď sa na stavbu javiska ľudia vyzbierali v spoločnej finančnej zbierke. V polovici, 19. storočia počas revolučných udalostí, divadlo v Ľupči nenacvičovalo, vrchnosť sa stránila akémukoľvek národnému prejavu. V roku 1852 divadelný spolok na pár mesiacov obnovil svoju činnosť až do zákazu, ktorý prišiel v jeseni "zhora". Opätovne sa začalo hrať až po 7 rokoch. Po vzniku štátnej ľudovej školy sa dokonca utvorili až dva konkurenčné divadelné krúžky, slovenský a maďarský. Hry v maďarčine však nikdy nedosiahli takého úspechu ako tie hrané v slovenčine, zrejme sa nedokázali dostať divákovi "pod kožu". Hrávalo sa aj počas vojnových rokov.¹⁰

Aktuálne nájdeme v Ľupči ochotnícke divadlo pod názvom Ľupčianske netradičné divadlo (Lunetrdlo), ktoré funguje od roku 1994 a nacvičuje v miestnom kultúrnom dome. Divadelná tradícia Ľupče sa vďaka nemu zachovala a teší sa veľkej obľube pričom divadlo sa rokmi vyprofilovalo do podoby autorského divadla. Kultúrny život obce dopĺňa aj príležitostnými tematickými kabaretnými večerami.¹⁸



Obrázok 16
ochotnícke divadlo v
Ľupči, predstavenie
Kubo
[vľavo]

Obrázok 17
V noci z 10. na 11.7.
1959 zahorela na
lúke Skalina pod.
Prašivou v Nízkych
Tatrách partizánska
vatra, akú zapalovali
slovenskí partizáni,
keď čakali na lietadlá
prinášajúce pomoc zo
Sovietskeho svazu.
[vpravo]

SNP

„Píše sa rok 1944. V teplých letných nociach objavujú sa najprv ojedinele, potom stále častejšie tajuplné ohne na hrebeňoch Nízkych Tatier. Občania z okolitých dedín vedia, že hory dostávajú nových obyvateľov. V júli pri Liptovskej Osade vysadili parašutistickú partizánsku skupinu pod velením kapitána Veličku. Začiatkom septembra obsadili Nemci Partizánsku Ľupču, no ešte predtým mnohí mladí ľudia opustili rodiny a pridali sa k partizánskej skupine sídliacej pod Soliskom na ľavej strane Ľupčianskej doliny, v bočných dolinách Ryšianky a Balného. Hoci v Ľupči bola vyše 600-členná nemecká posádka, občania nezabúdali na povinnosť a nie raz s nasadením vlastného života pomáhali partizánom pri zásobovaní a získavaní správ. Nemci robili časté výpady do Ľupčianskej doliny, vypálili pritom štyri horárne a zničili detskú ozdravovňu v Železnom. Veľa partizánov zahynulo pri prepadoch, no veľké straty na životoch mali aj Nemci. Partizáni aj pri všetkých útrapách, ktorým ich vystavila krutá zima, častými a nečakanými prepadmi nemeckých posádok na cestách, železnici a priamo v obciach veľkou mierou prispeli, že 4. a 5. apríla 1945 bol stredný Liptov oslobodený Červenou armádou.“¹⁹

Ing. Jozef Donald Likavčan pre časopis Krásy Slovenska



Nemecká, Partizánska alebo Liptovská?

Začiatkom 20. storočia je do Ľupče postupne zavedené telefónne a telegrafické spojenie, vybudovaný poštový úrad a obecný vodovod. Plánovalo sa vydláždenie hlavného námestia kameňom ale pre vojnu k tomu nedošlo, rovnako ako ani k vybudovaniu kanalizácie. Prvou svetovou vojnou najviac utrpel vidiek, muži museli narukovať, drobné mince sa postupne stratili z obehu, zvyšovali sa ceny, nastal aj nedostatok potravín či šatstva. Z farského kostola boli odobraté dva zvony pre vojnovú výrobu.

Počas 1. Československej republiky vznikali v Ľupči mnohé spolky, kultúrne a politické organizácie ako bola napr. telocvičná jednota Orol a Sokol. Podnikali výlety do okolia, organizovali večerné prednášky, nacvičovali divadlá. Kultúrny a spoločenský život zažíval povojnové obrodenie. V roku 1923 prestáva byť Ľupča okresným mestom a územie jej dovtedajšieho okresu si medzi seba rozdelili Ružomberok a Liptovský Mikuláš. Počas prvorepublikových rokov sa prestavuje a opravuje množstvo súkromných aj verejných budov. V budove katolíckej školy bola vystavaná nadstavba, s ktorou tu bola zriadená Karita - katolícky kultúrny dom. V obci sa organizovali za pomoci spolkov rôzne zbierky na podporu nezamestnaných.

Počas 2. sv. vojny sa obec aktívne zúčastnila odboja, bola viackrát obsadená partizánmi, ktorým pomáhala väčšina obyvateľov. Vyhlásenie mobilizácie revolučným národným výborom predbehlo udalosti v Banskej Bystrici o dva týždne. Nemecká Ľupča sa tak stáva ohniskom slovenského národného povstania. Až v roku 1944 nemecké jednotky definitívne obsadili mesto, jednotky partizánov boli zatlačené na ústup do hôr. Jednotky SS vypálili postupne všetky horárne a chaty v okolí. Krátko po vstupe červenej armády požiadali zástupcovia miestneho národného výboru o premenovanie obce, nové meno z roku 1946 znie Partizánska Ľupča. O rok nato sa pokúsili navrhnúť meno Liptovská Ľupča ale so zmenou sa nesúhlasilo.¹⁰ Takto sa akoby zo dňa na deň vymazala z máp Ľupča s prívlastkom Nemecká, odkazujúc na jej bohatú históriu. Opustené meštianske domy a kúrie, majestátny farský kostol a veľkolepé námestie však dodnes nasvedčujú, že v sebe Ľupča ukrýva viac akoby sa na prvý pohľad mohlo zdať.



Obrázok 18
historická zastávka
meštianskych
domov v dolnej časti
historického jadra
okolo roku 1920



Obrázok 19
palácové
architektúry pred
rokom 1920
[vpravo]



Obrázok 20
historická panoráma
obce okolo roku 1900
[vľavo]



Meštianska škola
[vľavo]

Obrázok 21
Sprievod ČSM.
V pozadí Elbertov
dom
[vpravo]



Ľupčania a lyžovanie
v Nízkych Tatrách
[vľavo]

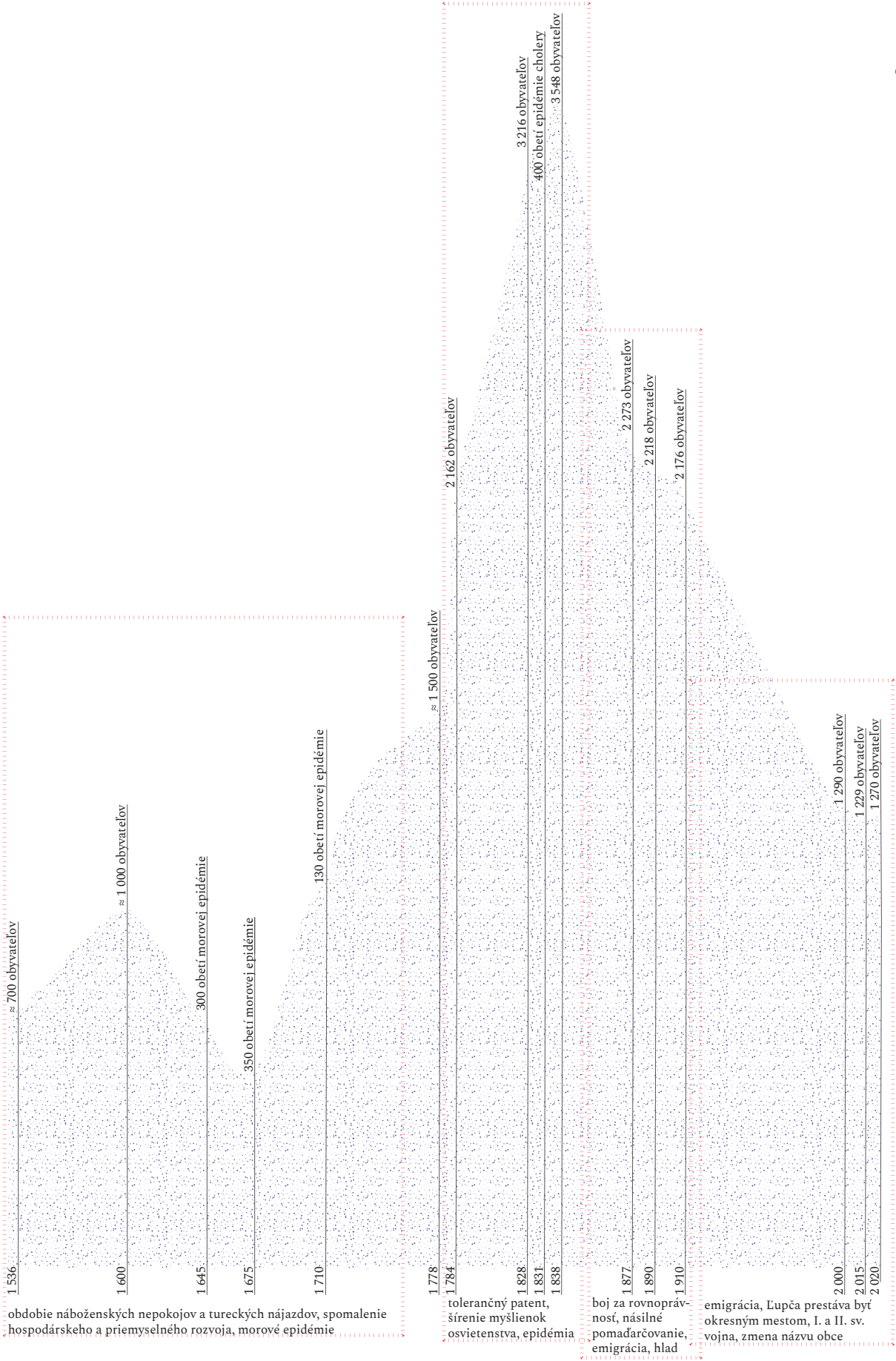
pohreb od rodného
domu
[vpravo]





Obrázok 22
sánkovačka v Ľupči

Diagram vývoju
obyvateľov v
priebehu rokov
[diagram vpravo]

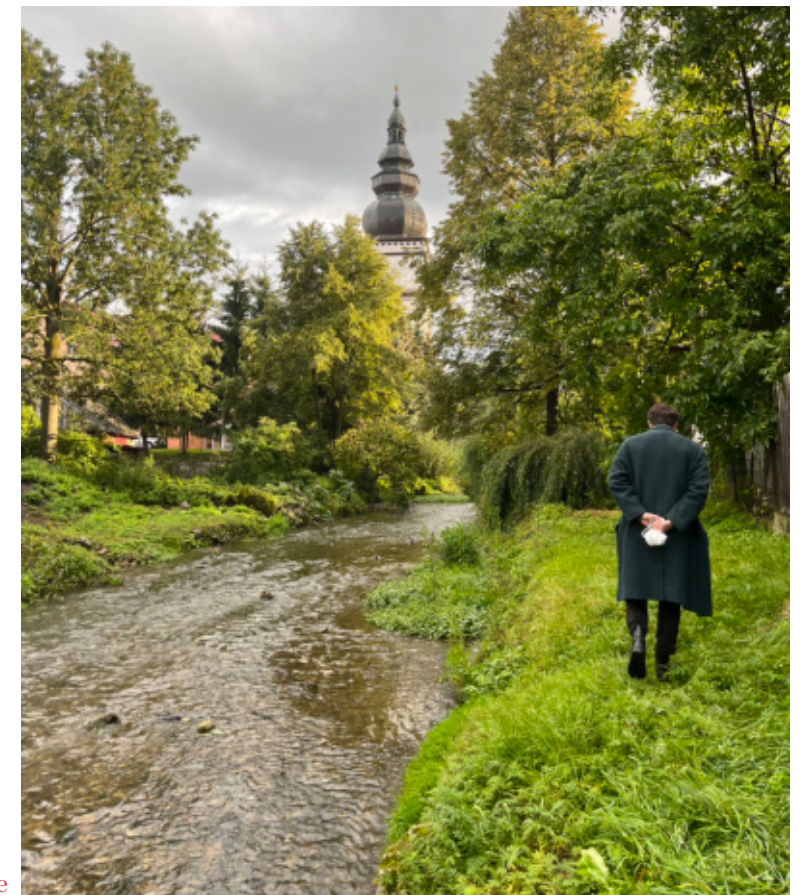


Analýza: Včera & Dnes

Politika, tradícia obchodu, kultúra a hospodárstvo. Fragmenty, ktoré stáli pri vzostupe aj úpadku Ľupče. Ak by sa dali preložiť do architektúry, tak ako prekladáme v slovníku, bola by to radnica, obchod, spoločenský dom a humná.

Kvalita architektúry sa dá hodnotiť aj podľa toho, koľko zmien ustojí. Tak ako v každom meste, aj v Ľupči sú objekty a domy, ku ktorým majú obyvatelia silnejšie puto než k iným stavbám. Môžu to byť humná, ktoré sa odnepamäti spájali s každodenným hospodárením alebo radnica, ktorá predstavovala akúsi mestskosť Ľupče. Niektoré z budov si rokmi prešli rôznymi funkciami, každá generácia si dané miesto častokrát spájala s úplne inou funkčnou náplňou. Počas búrlivých zmien 20. storočia sa ale na niektoré budovy začalo postupne zabúdať. Možno len ľudia prestali vnímať potenciál, ktoré im ich vlastné okolie ponúka. S rozmachom motorizmu, je jednoduchšie než kedykoľvek predtým, nájsť to, čo mi chýba inde, miesto toho aby som to hľadal v bezprostrednej blízkosti.

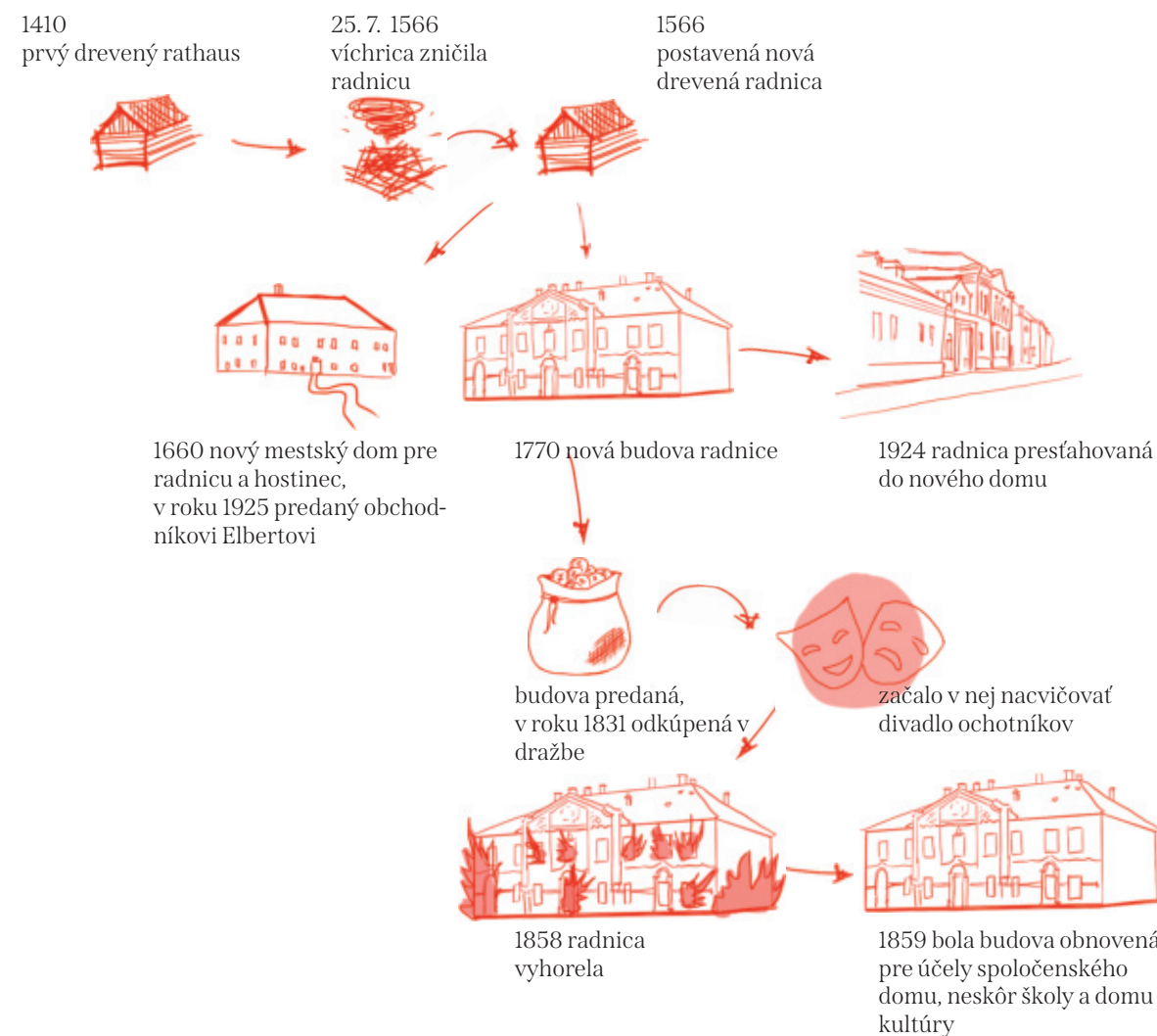
počas workshopu
Architekti komunity



Jednotlivé budovy, ktoré mi z predošlej historickej analýzy vyšly ako vztyčné body pre rozvoj mesta (či už v doslovnom alebo prenesenom slova zmysle) som prepojila s konkrétnymi spomienkami obyvateľov Ľupče. Chcela som tak aspoň z časti odkryť vzácny vzťah jednotlivca k miestu, kde vyrastal alebo žije. S touto emóciou by som následnej chcela ďalej pracovať, príde mi veľmi dôležitá pre zachovanie potreby obyvateľov kultivovať dané miesta.



Obrázok 23-26
Partizánska Ľupča
dnes



ilustrovaný vývoj
ľupčianskej radnice
zobrazujúci rôzne
funkcie v čase

Radnica

Radnica bola dôležitým prvkom pre formovanie mesta a reprezentatívnosť budovy, v ktorej sídlila, korešpondovala s ekonomickým rastom Ľupče. Už v prvých privilégiách z roku 1270 si mohli obyvatelia voľiť vlastného richtára.¹⁰ Tí zastupovali mesto v rôznych sporoch a snažili sa, aby panstvo dodržiavalo všetky výsady, ktoré boli Ľupči udelené. Od 1924 sídli radnica v centrálnej časti hlavnej ulice.²³



„Po skončení priemyslovky v Mikuláši som tam 2 roky pracoval na mestskom zastupiteľstve v stavebnej komisii. Prechádzali sme Ľupču, že čo by kde bolo treba, nejaký mostík opraviť a tak. Robil som tam asi pol roka aj plán celej Ľupče, ani neviem či sa to využilo, či to nebola nakoniec zbytočná robota”



Obrázok 27-28
budova radnice okolo
roku 1900 a dnes

Obchod

Trhy a jarmoky získali Ľupči jej výsadné postavenie v rámci Liptova. Dodnes sa v Ľupči koná výročný remeselnícky jarmok, ktorý na túto tradíciu navia-
zal. O tom, že obyvatelia mesta mali odjakživa obchodnícky talent svedčí aj
odkúpenie budovy radnice Gejzom Elbertom za 93 tisíc korún.¹⁰ V minulosti
slúžila aj ako mestský hostinec. Nový majiteľ tu zriadil obchod so zmiešaným
tovarom. Ako aj iné židovské rodiny v obci, ani rodina Elbertovcov neunikla
hrôzam holokaustu. Odvtedy budova chátra napriek svojej polohe v srdci
mesta.



„Bol tam obchod so zmiešaným tovarom. Ja som tam veľmi nechodil, nič som nepotreboval. Akurát si pamätám ich vnučku, s tou som sa kamarátil. Spomínam si ako prosili nech ju niekto ukryje pred nacistami. Teraz žije v Amerike, takže niekto jej predsalen pomohol, lebo celú jej rodinu odvliekli. Po vojne už tam nebolo nič.”



Obrázok 29-30
Elbertovie dom okolo
roku 1900 a dnes.

Spoločenský dom

Dom z roku 1770 pôvodne slúžil ako budova mestského hostinca a radnica.¹⁰ V 20. storočí predstavuje dom kultúrne stredisko mesta, hralo v ňom divadlo ochotníkov, neskôr tu bolo aj kino. Dnes je to dom kultúry, ktorý si prešiel trochu necitlivou rekonštrukciou, tá ho pripravila o jeho historickú identitu. Stojí priamo na námestí, otočený smerom k evanjelickému kostolu. Sídli tu obecná knižnica a je to priestor pre konanie rôznych aktivít obce. Slúži ako multifunkčná sála pre hostiny, lupčiansky ples, využíva sa ako miesto pre zimné susedské jarmoky...



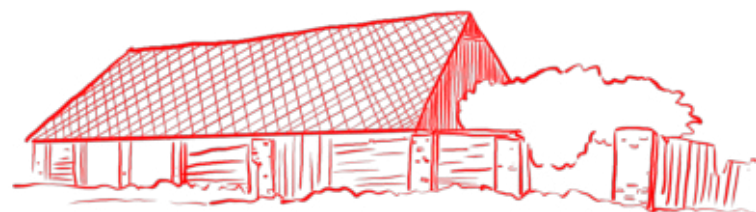
„Tu som chodil do školy, to bola evanjelická. Prvá a tretia trieda boli spojené, štvrtá a piata tiež. Bolo nás tam veľa, už začínala vojna, a tak sa Lupčania čo žili v Bratislave a väčších mestách evakovali späť do Lupče, lebo tam už to bombardovali. Ich deti tu nastúpili do školy, po vojne potom odišli naspäť odkiaľ prišli. Aj divadlo sme tam hrávali, mal som od Hendlovcov požičanú uniformu aj šablu, hral som dákeho grófa. Najlepšie dni boli na jar, keď sme chodili na celý deň sadiť stromky do hory. Tam nám aj guláš uvarili a my sme sa nemuseli učiť.“



Obrázok 31-32
Dom kultúry okolo
roku 1900 a dnes.

Humná

Kedysi predstavovali humná prvok neodmysliteľne spojený s každodenným životom ľudí v obci. Slúžili na uskladnenie úrody, poľnohospodárskych strojov, vytvárali pomyselnú hradbu medzi intravilánom a extravilánom obce. Dnes sú od domov príliš vzdialené, príliš rozsiahle na údržbu, pre prácu na poliach už sa nevyužívajú. Často sú združené, niektoré majú spoločnú strechu, patria viacerým majiteľom. Pôvodná komunikácia, ktorá popred ne viedla a vytvárala svoju uličnú čiaru, dnes má podobu neudržiavaného chodníka.



„Ako deti sme sa tu hrávali na pevnosť, dokonca sme lanom ovládali bránu, to sme si spravili také diaľkové ovládanie. Aj divadlo sme tam hrávali, to nám len vždy stará mama hovorila, nech si dávame pozor na vidly v sene”



Obrázok 33-34
Humná

Dovidenia

Mať vzťah k miestu kde žijem je prirodzené. Lepšie, keď je pozitívny. Vtedy sa rada na to miesto vraciam, vtedy môj vzťah neoslabí ani čas. Prostredie malej obce je špecifické silnou väzbou jednotlivcov k svojmu okoliu, s túžbou zatraktívňovať ho. Bohužiaľ, tento záujem často končí hneď za plotom vlastného pozemku. Kultúra verejného priestoru dedín je tak na Slovensku značne divoká a nesúrodá.

V náväznosti na predošlú analýzu Partizánskej Ľupče by som sa svojou diplomovou prácou chcela venovať miestam, ku ktorým obyvatelia mesta vzťah mali a rokmi sa oslabil alebo úplne stratil. Verím, že záujem o to kde žijem nemusí končiť hranicou vlastného pozemku. Veľa budov svoju funkciu stratilo a znova našlo, nech už je to v akejkoľvek podobe. Napriek tomu ostávajú časti obce, ktoré sa nezaslúžene dostali na okraj záujmu a ich potenciál je prehliadaný. Pre miestnych predstavujú v mnohých prípadoch skôr príťaž ako úžitok, aj napriek tomu, že len “včera” ešte predstavovali esenciálny prvok každodenného života. Využitie potenciálu Ľupče skrz jej vlastnú architektúru a historický odkaz, môže slúžiť ako nástroj nielen pre zlepšenie života miestnych obyvateľov, ale aj pripojenie Ľupče k turisticky atraktívnym lokalitám Liptova.



Obrázok 35
Partizánska Ľupča v
hmle

1. *Pamätná kniha obce Nemecká Ľupča* [online]. 1920-1942. Nemecká Ľupča [cit. 2022-12-20]. Dostupné z: https://www.partizanskalupca.com/e_download.php?file=data/editor/67sk_2.pdf&-original=nemecka%20lupca%201920_1942.pdf
2. MICHAELI, PHD., prof. RNDr. Eva. *REGIONÁLNA GEOGRAFIA SLOVENSKEJ REPUBLIKY* [online]. Prešov: © Prešovská univerzita v Prešove, 2015 [cit. 2022-12-20]. ISBN 978-80-555-1269-3. Dostupné z: http://videoportal.fhvp.unipo.sk/2015/20150622_texty_projekt_utv_finalne/REGION%C1LNA%20GEOGRAFIA%20A4.pdf
3. KORDOŠ, Gustáv. Počtovník pre samoukov [online]. Veľká Paludza, 1888 [cit. 2022-12-20]. Dostupné z: <http://digit.spgk.sk/UCEBNICE%20DO%20ROKU%201918/Kordo%C5%A1%2C%20G.%2C%20Po%C4%8DtovnC3%ADk%20pre%20samoukov.%20V.%20Paludza%201888.pdf>
4. Ľupčianka. In: Wikipedia: the free encyclopedia [online]. San Francisco (CA): Wikimedia Foundation, 2001- [cit. 2022-12-20]. Dostupné z: <https://sk.wikipedia.org/wiki/%C4%BDup%C4%8Dianka>
5. *GEOLÓGIA LIPTOVSKÉHO REGIÓNU: Banícka činnosť na Liptove* [online]. [cit. 2022-12-20]. Dostupné z: <https://www.gymilm.sk/studovna/bio/geollipt.htm>
6. MAJERČIAK, Vladimír. *Partizánska Ľupča : Najstaršie mestečko v Liptove*. Poprad: Marmota press, 2002. ISBN 80-967055-5-5.
7. *GEOLÓGIA LIPTOVSKÉHO REGIÓNU: Geologický vývoj* [online]. [cit. 2022-12-20]. Dostupné z: <https://www.gymilm.sk/studovna/bio/geollipt.htm>
8. LEŠKO, Bartolomej a Ivan IBRMAJER. *Geologický výklad seizmického výskumu v Liptovskej kotline so zreteľom na výskyt ropy* [online]. 1982 [cit. 2022-12-20].
9. *Mestá a obce* [online]. [cit. 2022-12-20]. Dostupné z: <https://liptov.sk/sk/mesta-a-obce>
10. VÍTEK, Peter. *Dejiny Partizánskej Ľupče: (1263-1945)*. Poprad: Marmota Press, 2002. ISBN 9788096705542.
11. *História* [online]. [cit. 2022-12-20]. Dostupné z: <https://www.partizanskalupca.com/obec-2/historia/>
12. ĎURIAN, Ing. arch. Karol, Mgr. Martin FURMAN, PHD a Mgr. Ing. Miroslava ŠICHTOVÁ. *PAMIATKOVÁ ZÓNA PARTIZÁNSKA ĽUPČA: Zásady ochrany pamiatkového územia* [online]. 2018 [cit. 2022-12-20]. Dostupné z: https://www.pamiatky.sk/Content/PZ_ZASADY/Partizanska_Lupca/partizanska_lupca-zasady.pdf

13. *Evanjelická farnosť* [online]. [cit. 2022-12-20]. Dostupné z: <https://www.partizanskalupca.com/obec-2/farnosť/evanjelicka-farnosť/>
14. *Partizánska Ľupča - cintorínsky kostol* [online]. [cit. 2022-12-20]. Dostupné z: <https://apsida.sk/c/13969/partizanska-kupca-cintorinsky-kostol>
15. *Partizánska Ľupča* [online]. [cit. 2022-12-20]. Dostupné z: <https://apsida.sk/c/14903/partizanska-kupca>
16. *Partizánska Ľupča - Kostol Sedembolestnej Panny Márie* [online]. [cit. 2022-12-20]. Dostupné z: <https://www.pamiatkynaslovensku.sk/partizanska-lupca-kostol-sedembolestnej-panny-marie>
17. BEŇOVÁ, Juliana. *Ochotnícke divadlo na Slovensku* [online]. In: Javisko. 2021 [cit. 2022-12-20]. Dostupné z: <https://mojeumenie.sk/divadlo-a-prednes/ochotnicke-divadlo-na-slovensku/>
18. *Divadlo* [online]. [cit. 2022-12-20]. Dostupné z: <https://www.partizanskalupca.com/obec-2/kultura/divadlo/>
19. LIKAVČAN, Jozef Donald. Partizánska Ľupča: 700-ročná. *Krásy Slovenska*. 1963, XL(12), 449-453.
20. Ľupčianka. In: *Wikipedia: the free encyclopedia* [online]. San Francisco (CA): Wikimedia Foundation, 2001- [cit. 2022-12-20]. Dostupné z: <https://sk.wikipedia.org/wiki/Antimonit>
21. *Klaster Liptov* [online]. [cit. 2022-12-20]. Dostupné z: 15. *Partizánska Ľupča* [online]. [cit. 2022-12-20]. Dostupné z: <https://apsida.sk/c/14903/partizanska-kupca>
22. BÁN, Andrej. *Na pravé poludnie v Partizánskej Ľupči* [online]. In: Denník N. 2018 [cit. 2022-12-20]. Dostupné z: <https://dennikn.sk/1117930/na-prave-poludnie-v-partizanskej-lupci/>
23. KVASNICOVÁ, PHD., doc. PhDr. Magdaléna, Ing. Tamara REHÁČKOVÁ, PHD. a Ing.arch. Anna CONDOVÁ. *Pamiatková zóna obce Partizánska Ľupča - Zásady ochrany pamiatkového územia Urbanisticko-architektonický výskum (A-F): Príloha I. Fotodokumentácia* [online]. Bratislava: Krajský pamiatkový úrad Žilina, 2015 [cit. 2022-12-20]. Dostupné z: https://www.pamiatky.sk/Content/PZ_ZASADY/Partizanska_Lupca/partizanska_lupca-fotodokumentacia.pdf

***Obrazové prílohy bez číselného označenia sú vyhotovené autorkou, prípadne pochádzajú z rodinného archívu autorky.**

Obrázok 1: FULLA, Ľudovít. cca 1950. Partizánska Ľupča, akvarel na papieri. [online] Dostupný z: <https://www.soga.sk/aukcie-obrazy-diela-umenie-starozitnosti/aukcie/140-vecer-na-aukcia/fulla-ludovit-partizanska-lupca-67585>

Obrázok 2 : NEZNÁMY AUTOR. Textúra papiera. [online] Dostupný z: <http://zibiretroscrap.blogspot.com/2011/08/kartka-po-kartce.html>

Obrázok 3-4: Vojská mapa, 01XV-VI., Partizánska Ľupča – prvé vojenské mapovanie horného Uhorska r.1769, M=1:14400, Hadtorténeti Intézet és Múzeum Budapest. Výrez z mapy. [online] Dostupný z: <https://maps.arcanum.com/en/>

Obrázok 5: Vojská mapa XXXIII-36, Partizánska Ľupča – druhé vojenské mapovanie Uhorska r.1823 XXXI-37, M=1:28800, Hadtorténeti Intézet és Múzeum Budapest. Výrez z mapy [online] Dostupný z: <https://maps.arcanum.com/en/>

Obrázok 6: Katastrálna mapa Partizánskej Ľupče, 1866. Originál mapy: Ústredný archív geodézie a kartografie Bratislava, sign. Li44, list č.6. Výrez časti územia. [online] Dostupný z: <https://maps.arcanum.com/en/>

Obrázok 7: Katastrálna mapa Partizánskej Ľupče, 1927. Otláčok mapy v Ústrednom archíve geodézie a kartografie Bratislava, sign. Li44, list č.5. Výrez časti územia. [online] Dostupný z: <https://maps.arcanum.com/en/>

Obrázok 8: Letecký pohľad na Partizánsku Ľupču, 2022. Výrez časti územia. [online] Dostupný z: <https://www.google.com/maps/place/032+15+Partiz%C3%A1nska+%C4%BDup%C4%8Da,+Slovensko/@49.0597723,19.4211276,11007m/data=!3m1!1e3!4m5!3m4!1s0x47150a8ebcbbafdd:0x400f7d-1c6970fa0!8m2!3d49.0644658!4d19.434776>

Obrázok 9: KRAVEC, J. História baníctva. [online článok] Dostupný z: <http://banskacesta.eu/data/uploads/historia-banictva.pdf>

Obrázok 10-13: NEZNÁMY AUTOR. Craftsmen by trade. [online] Dostupný z: <https://sites.google.com/site/medievaluropefiles/craftsmen-by-trade>

Obrázok 14: CÍCH, Koloman. 1949. Žatva v Rači. [online] Dostupný z: <https://vtedy.tasr.sk/>

Obrázok 15: Námestie s dvojicou kostolov. Začiatok 20.storočia. [online] Dostupný z: https://www.pamiatky.sk/Content/PZ_ZASADY/Partizanska_Lupca/partizanska_lupca-fotodokumentacia.pdf

Obrázok 16: Herecké obsadenie hry “Kubo”. [brožúra] In: Obecny úrad Partizánska Ľupča. 155. výročie založenia ochotníckeho divadla v obci Partizánska Ľupča. 1995.

Obrázok 17: VOJTEK, Miroslav. 1959. Partizánska vatra v Nízkych Tatrách. [online] Dostupný z: <https://vtedy.tasr.sk/>

Obrázok 18: NEZNÁMY AUTOR. Historická zástavba meštianskych domov v dolnej časti historického jadra. cca 1920. [online] Dostupný z: https://www.pamiatky.sk/Content/PZ_ZASADY/Partizanska_Lupca/partizanska_lupca-fotodokumentacia.pdf

Obrázok 19: NEZNÁMY AUTOR. Palácové architektúry v ulici po ľavej strane Ľupčianky v dolnej časti historickej urbanistickej štruktúry. pred 1920. [online] Dostupný z: https://www.pamiatky.sk/Content/PZ_ZASADY/Partizanska_Lupca/partizanska_lupca-fotodokumentacia.pdf

Obrázok 20: SOCHÁŇ, P. Historická panoráma Nemeckej Ľupče od západu. cca 1900 [online] Dostupný z: https://www.pamiatky.sk/Content/PZ_ZASADY/Partizanska_Lupca/partizanska_lupca-fotodokumentacia.pdf

Obrázok 21: Sprievod ČSM. 50.roky 20.storočia na pozadí Elbertovie dom.[online] Dostupný z: https://www.pamiatky.sk/Content/PZ_ZASADY/Partizanska_Lupca/partizanska_lupca-fotodokumentacia.pdf

Obrázok 22: Sánkovačka.[online] Dostupný z: <https://www.partizanskalupca.com/obec-2/trhy-a-trhove-pravo/trhy-a-trhove-pravo-18sk.html>

Obrázok 23-26: SKUPINA AUTOROV. Fotografie vyhotovené v rámci workshopu Architekti komunity. 2022.

Obrázok 27-28: NEZNÁMY AUTOR. Radnica. [online] Dostupný z: https://www.pamiatky.sk/Content/PZ_ZASADY/Partizanska_Lupca/partizanska_lupca-fotodokumentacia.pdf

Obrázok 29-30: NEZNÁMY AUTOR. Elbertovie dom. [online] Dostupný z: https://www.pamiatky.sk/Content/PZ_ZASADY/Partizanska_Lupca/partizanska_lupca-fotodokumentacia.pdf

Obrázok 31-32: NEZNÁMY AUTOR. Dom kultúry. [online] Dostupný z: https://www.pamiatky.sk/Content/PZ_ZASADY/Partizanska_Lupca/partizanska_lupca-fotodokumentacia.pdf

Obrázok 33: SKUPINA AUTOROV. Fotografie vyhotovené v rámci workshopu Architekti komunity. 2022.

Obrázok 34: NEZNÁMY AUTOR. Humná. [online] Dostupný z: <https://mapio.net/pic/p-20472856/>

Obrázok 35: NEZNÁMY AUTOR. Partizánska Ľupča v hmle. [online] Dostupný z: https://scontent.fprg5-1.fna.fbcdn.net/v/t39.30808-6/315588635_621738116456151_4716570247345713606_n.jpg?stp=cp6_dst-jpg&_nc_cat=105&ccb=1-7&_nc_sid=e3f864&_nc_ohc=6Ql8tQyOcx8AX-8LT2tc&_nc_ht=scontent.fprg5-1.fna&oh=00_AfC5sJrbH_uho8aG-XXR4bPZjyTcXC7q3gnD-Cb6S-AspMg&oe=63A6BE1C

